

# STANDARDY OCHRONY MAŁOLETNICH

(wersja pełna)

Szkoła Podstawowa im. Świętego Jana Pawła II

w Pomysku Wielkim

ul. Gdańska 33

77-121 Pomysk Wielki

## O nas ...

---

Zgodnie z Ustawą z dnia 28 lipca 2023 r. o zmianie ustawy – Kodeks rodzinny i opiekuńczy oraz niektórych innych ustaw (Dz. U. z 2023 r., poz. 1606) w każdym podmiocie pracującym z dziećmi od 15 lutego 2024 r. powinny zostać wdrożone standardy ochrony małoletnich (dalej zwane także: standardami ochrony dzieci). To zbiór zasad, które stawiają ochronę dziecka (czyli osoby poniżej osiemnastego roku życia) w centrum działań i wartości instytucji. Zasady te pomagają tworzyć bezpieczne, wolne od przemocy i przyjazne środowisko we wszystkich podmiotach działających na rzecz dzieci. Skuteczne wprowadzenie standardów ochrony dzieci sprawia, że każdy pracownik wie, jak reagować, gdy dziecku może dzieć się krzywda, bo zna obowiązujące przepisy prawa i przyjęte w instytucji procedury postępowania. Aby prawidłowo rozpoznać sytuację, w której zagrożone jest dobro dziecka, potrzebna jest wiedza na temat tego, czym jest krzywdzenie dzieci i jakie mogą być jego symptomy oraz konsekwencje. Naczelną i niepodważalną zasadą wszystkich działań podejmowanych przez pracowników Szkoły Podstawowej im. Świętego Jana Pawła II w Pomysku Wielkim jest działanie dla dobra dziecka i w jego najlepszym interesie, poprzez wspieranie go w rozwoju i rozpoznawanie jego potrzeb. Mając na uwadze, że dziecko wymaga szczególnej opieki i troski, w tym właściwej ochrony przed krzywdzeniem, został stworzony niniejszy dokument.

Szkoła zapewnia dostępność specjalistów dla każdego dziecka, ucznia, rodzica oraz nauczycieli, udzielających pomocy psychologiczno -pedagogicznej w formach odpowiednich do rozpoznanych potrzeb. Pomoc psychologiczno – pedagogiczna realizowana jest przez:

- nauczycieli
- wychowawców
- pedagoga szkolnego
- psychologa szkolnego
- pedagoga specjalnego
- logopedę

Zadania i obowiązki wyżej wymienionych pracowników reguluje Statut Szkoły.

Małoletni wykraczający poza normy i zasady zachowania akceptowane w szkole ponoszą sankcje przewidziane w Statucie Szkoły.

Szkoła oprócz działań i reakcji w przypadku wystąpienia krzywdy dziecka, podejmuje wiele działań prewencyjnych, w celu zapewnienia bezpieczeństwa i dobrostanu dzieci. Do działań tych należy:

- **Edukacja nauczycieli:** Nauczyciele i personel szkoły jest szkolony w zakresie rozpoznawania oznak krzywdzenia dzieci;
- **Program wychowawczo-profilaktyczny:** Szkoła co roku uchwała Program Wychowawczo-Profilaktyczny opracowany na podstawie wyników corocznej diagnozy w zakresie występujących w środowisku szkolnym potrzeb rozwojowych dzieci, w tym czynników chroniących i czynników ryzyka, ze szczególnym uwzględnieniem zagrożeń związanych z używaniem substancji psychotropowych, środków zastępczych oraz nowych substancji psychoaktywnych. Celem realizacji programu wychowawczo-profilaktycznego jest zapobieganie zachowaniom negatywnym dzieci i młodzieży oraz współdziałanie dla zapewnienia im bezpieczeństwa;

- **Profilaktyka:** Szkoła podejmuje wiele działań profilaktycznych dotyczących ochrony dzieci przed krzywdzeniem, m.in.:
  - warsztaty z psychologiem i pedagogiem dotyczące profilaktyki przemocy,
  - godziny wychowawcze dotyczące profilaktyki przemocy,
  - zajęcia rozwijające kompetencje emocjonalno-społeczne - profilaktyka agresji oraz przemocy,
  - zajęcia na temat bezpieczeństwa w sieci;
- **Wczesne wykrywanie:** Szkoła praktykuje spotkania dzieci z pedagogiem i psychologiem szkolnym, aby zidentyfikować małych, którzy mogą być narażeni na krzywdzenie lub mają trudności w jednostce;
- **Przyjazne środowisko:** Atmosfera w szkole zbudowana jest na poczuciu bezpieczeństwa. Dzieci dostają wsparcie od wszystkich nauczycieli, kiedy tego potrzebują. Wiedzą, że mogą liczyć na ich życzliwość i autentyczne zainteresowanie tym, co się u nich dzieje. Dzieci mają możliwość zadawania pytań, ponieważ czują się bezpiecznie i wiedzą, że nawet najprostsze pytanie spotka się z szacunkiem i uzyskają na nie odpowiedź;
- **Monitorowanie zachowań dzieci:** Nauczyciele i personel są wyczuleni na zmiany w zachowaniach dzieci, które mogą świadczyć o krzywdzeniu;
- **Współpraca z instytucjami pomocowymi, m.in. z:**
  - Miejskim Ośrodkiem Pomocy Społecznej w Bytowie;
  - Powiatowym Centrum Pomocy Rodzinie w Bytowie;
  - Komendą Powiatową Policji w Bytowie;
  - Poradnią Psychologiczno-Pedagogiczną w Bytowie;
  - Sądem Rejonowym w Bytowie.

## Spis treści

---

O nas .....	1
I. Wprowadzenie .....	5
II. Pojęcia i definicje .....	6
III. Zakres kompetencji osób odpowiedzialnych za przygotowanie personelu do stosowania standardów ...	7
IV. Zasady udostępniania Standardów Ochrony Małoletnich .....	7
V. Zasady ochrony wizerunku i danych osobowych dzieci.....	8
VI. Zasady bezpiecznej rekrutacji pracowników i dopuszczania osób do działalności na terenie placówki, praktykantów i stażystów .....	8
VII. Zasady zapewniające bezpieczne relacje między małoletnim a personelem – zachowania niedozwolone wobec małoletnich .....	9
VIII. Wymogi dotyczące bezpiecznych relacji między małoletnimi .....	11
IX. Zasady korzystania z urządzeń elektronicznych z dostępem do sieci Internet.....	12
X. Procedury.....	13
<b>Procedury ochrony dzieci przed treściami szkodliwymi i zagrożeniami w sieci Internet na terenie szkoły .....</b>	<b>13</b>
<b>Procedury i procedura podejmowania interwencji w sytuacji podejrzenia krzywdzenia lub posiadania informacji o krzywdzeniu małoletniego .....</b>	<b>17</b>
<b>Zasady i procedura postępowania w przypadku wykorzystywania seksualnego dzieci.....</b>	<b>19</b>
<b>Procedura interwencji w sytuacji krzywdzenia dziecka w szkole przez pracownika jednostki ....</b>	<b>20</b>
<b>Procedura interwencji w sytuacji krzywdzenia dziecka w szkole przez rówieśników.....</b>	<b>21</b>
<b>Procedura postępowania wobec dziecka, które stało się ofiarą czynu karalnego .....</b>	<b>21</b>
<b>XI. Procedura Niebieskiej Karty .....</b>	<b>22</b>
XII. Sposób dokumentowania i zasady przechowywania ujawnionych lub zgłoszonych incydentów lub zdarzeń zagrażających dobru małoletniego .....	23
XIII. Monitoring stosowania Standardów Ochrony Małoletnich .....	23
XIV. Załączniki .....	25
Załącznik nr 1 – Jak rozmawiać z dzieckiem krzywdzonym i jego opiekunami ?.....	25
Załącznik nr 2 - Jak rozpoznać przemoc wobec dziecka ?.....	29
Załącznik nr 3 - Rozpoznawanie przemocy wobec dziecka z niepełnosprawnością oraz chorobą przewlekłą .....	31
Załącznik nr 4 - Rozumienie zjawiska wykorzystywania seksualnego dzieci .....	32
Załącznik nr 5 – Karta interwencji.....	34
Załącznik nr 6 – Oświadczenie o niekaralności i zobowiązaniu do przestrzegania podstawowych zasad ochrony Dzieci .....	35
Załącznik nr 7 – Monitoring standardów – ankieta .....	36
Załącznik nr 8 – Wzór notatki służbowej .....	38
Załącznik nr 9 – Oświadczenie pracownika.....	39

Załącznik nr 10 – Zakres danych pracownika niezbędnych do sprawdzenia w Rejestrze Sprawców Przepływstw na Tle Seksualnym .....	40
Załącznik nr 11 – Wzór zawiadomienia o podejrzeniu popełnieniu przestępstwa .....	41
Załącznik nr 12 – Wzór wniosku o wgląd w sytuację rodzinną dziecka .....	42
Załącznik nr 13 – Plan pomocy dziecku.....	43
XV. Ważne telefony i adresy .....	45

# I. Wprowadzenie

---

Standardy Ochrony Małoletnich są zgodne z obowiązującymi przepisami prawa:

- 1) Konstytucją Rzeczypospolitej Polskiej z dnia 2 kwietnia 1997 r.;
- 2) Konwencji o Prawach Dziecka przyjętej przez Zgromadzenie Ogólne ONZ z 20 listopada 1989 r. (Dz. U. z 1991.120.526 ze zm.);
- 3) Ustawą z dnia 7 września 1991 r. o systemie oświaty (Dz. U. z 2022 r. poz. 2230 ze zm.);
- 4) Ustawą z dnia 14 grudnia 2016 r. Prawo oświatowe (Dz. U. z 2023 r. poz. 900 ze zm.);
- 5) Ustawą z dnia 26 stycznia 1982 r. Karta Nauczyciela (Dz. U. z 2023 r. poz. 984 ze zm.);
- 6) Ustawą z dnia 29 lipca 2005 r. o przeciwdziałaniu przemocy domowej (Dz. U. z 2021 r. poz. 1249 ze zm.) oraz Rozporządzeniem Rady Ministrów z dnia 6 września 2023 r. w sprawie procedury "Niebieskie Karty" oraz wzorów formularzy "Niebieska Karta".
- 7) Ustawą z dnia 13 maja 2016 r. o przeciwdziałaniu zagrożeniom przestępczością na tle seksualnym i ochronie małoletnich (Dz. U. z 2023 r. poz. 1304 ze zm.) z mocą obowiązywania od 15 lutego 2024 r. w związku z Ustawą z dnia 28 lipca 2023 r. o zmianie ustawy - Kodeks rodzinny i opiekuńczy oraz niektórych innych ustaw (Dz. U. z 2023 r. poz. 1606)

Duże znaczenie przy ustalaniu procedur dotyczących postępowania w przypadkach cyberprzemocy i stalkingu miały następujące poradniki rekomendowane przez Ministerstwo Edukacji i Nauki:

- 1) „Bezpieczna Szkoła. Procedury reagowania w przypadku wystąpienia wewnętrznych i zewnętrznych zagrożeń fizycznych w szkole”. Warszawa, sierpień 2017 r.
- 2) „Bezpieczna Szkoła. Zagrożenia i zalecane działania profilaktyczne w zakresie bezpieczeństwa fizycznego i cyfrowego uczniów”. Warszawa, wrzesień 2020 r.
- 3) „Standardy bezpieczeństwa online placówek oświatowych” Fundacja Odkrywców Innowacji, Warszawa 2015 r.
- 4) „Jak reagować na cyberprzemoc. Poradnik dla szkół” Fundacja Dajemy Dzieciom Siłę, 2014 r.

Dokument ten reguluje procedury ochrony dzieci przed krzywdzeniem, rozpoznawanie i reagowanie na niepokojące sytuacje w określony procedurami sposób postępowania.

## II. Pojęcia i definicje

---

Ilekróć w niniejszych procedurach jest mowa o:

- 1) **krzywdzeniu dziecka** należy rozumieć - każde zamierzone lub niezamierzone działanie oraz zaniechanie działań ze strony osoby dorosłej, które ujemnie wpływa na rozwój fizyczny lub psychiczny dziecka (*definicja WHO*). Krzywdzenie dzieci to też bezczynność społeczeństwa lub instytucji, a także rezultat takiej bezczynności, który ogranicza równe prawa dzieci i zakłóca ich optymalny rozwój. Można wyróżnić następujące wymiary zjawiska krzywdzenia dziecka:
  - **przemoc psychiczna** - przymus, groźby, obrażanie, wyzywanie, krytykowanie, straszenie, szantażowanie, krzyczenie, wyśmiewanie, lekceważenie, karanie ciszą/milczeniem, izolacja, itd.
  - **przemoc fizyczna** - szarpanie, kopanie, popychanie, policzkowanie, przypalanie papierosem, bicie ręką przy użyciu przedmiotów, klaps, stosowanie nadmiernej siły przy przytrzymywaniu dziecka, itd.
  - **przemoc seksualna** - gwałt, wymuszanie pożycia seksualnego, wymuszanie nieakceptowanych zachowań seksualnych, przekraczanie granic fizyczności dziecka, dotyk bez zgody, itd.
  - **przemoc ekonomiczna** - unikanie płacenia alimentów, zakazywanie członkowi rodziny pracy lub edukacji w celu zdobycia zatrudnienia, przywłaszczanie do swoich celów wspólnych środków na utrzymanie rodziny, itd.
  - **zaniedbanie** - głodzenie, niedostarczanie odpowiedniej ilości jedzenia, nieodpowiednia higiena lub jej brak, niezgłaszanie się z dzieckiem do lekarza (gdy tego wymaga), brak leczenia mimo zaleceń lekarzy, niedopilnowanie w kwestii edukacji, brak przejawiania zainteresowania, w jaki sposób dziecko spędza wolny czas, jaki ma zainteresowania, problemy oraz potrzeby,
  - **alienacja rodzicielska** - ograniczenie kontaktu i izolowanie dziecka od drugiego rodzica, odcinanie drugiego rodzica od informacji dotyczących dziecka, wymazywanie drugiego rodzica z życia dziecka, niszczenie zdjęć i pamiątek, przedstawianie drugiego rodzica w złym świetle, zakazywanie dziecku swobodnego mówienia i wyrażania miłości do drugiego rodzica;
  - **cyberprzemoc** - przemoc z użyciem technologii informacyjnych i komunikacyjnych. Podstawowe formy zjawiska to nękanie, straszenie, szantażowanie z użyciem sieci, publikowanie lub rozsyłanie ośmieszających, kompromitujących informacji, zdjęć, filmów z użyciem sieci oraz podszywanie się w sieci pod kogoś wbrew jego woli.
- 2) **przemocy domowej** - należy przez to rozumieć jednorazowe albo powtarzające się umyślne działanie lub zaniechanie, wykorzystujące przewagę fizyczną, psychiczną lub ekonomiczną, naruszające prawa lub dobra osobiste osoby doznającej przemocy domowej, w szczególności:
  - narażające tę osobę na niebezpieczeństwo utraty życia, zdrowia lub mienia,
  - naruszające jej godność, nietykalność cielesną lub wolność, w tym seksualną,
  - powodujące szkody na jej zdrowiu fizycznym lub psychicznym, wywołujące u tej osoby cierpienie lub krzywdę,
  - ograniczające lub pozbawiające tę osobę dostępu do środków finansowych lub możliwości podjęcia pracy lub uzyskania samodzielności finansowej,

- istotnie naruszające prywatność tej osoby lub wzbudzające u niej poczucie zagrożenia, poniżenia lub udręczenia, w tym podejmowane za pomocą środków komunikacji elektronicznej;
- 3) **Pracowniku** – należy przez to rozumieć osobę zatrudnioną na podstawie umowy pracę, mianowania powołania lub umowy cywilno-prawnej. Osoby pracujące w szkole dzielą się na pracowników pedagogicznych i niepedagogicznych;
- 4) **Zespół interwencyjny** – należy przez to rozumieć powołany przez dyrektora Zespół w przypadku podejrzenia stosowania przemocy fizycznej lub psychicznej o dużym nasileniu oraz podejrzenia wykorzystania seksualnego;
- 5) **Dzieciach** – należy przez to rozumieć dzieci uczęszczające do oddziału przedszkolnego, oddziału zerowego oraz uczniów klas I – VIII Szkoły Podstawowej.
- 6) **Szkole** – należy przez to rozumieć Szkołę Podstawową im. Świętego Jana Pawła II w Pomysku Wielkim wraz z oddziałem przedszkolnym i zerowym wchodzących w struktury szkoły.

### III. Zakres kompetencji osób odpowiedzialnych za przygotowanie personelu do stosowania standardów

---

Dyrektor jest osobą odpowiedzialną za przygotowanie pracowników do stosowania standardów ochrony małoletnich. Do zadań dyrektora, przy pomocy pedagoga szkolnego, należy:

- 1) przygotowanie pracowników do stosowania standardów ochrony małoletnich;
- 2) ustalenie planu szkoleniowo-edukacyjnego;
- 3) ustalenie form prowadzenia szkoleń i form przygotowywanych dokumentów edukacyjnych;
- 4) szkolenie pracowników ze stosowania standardów ochrony małoletnich;
- 5) opracowywanie i przekazywanie materiałów edukacyjnych pracownikom;
- 6) odbierania od pracowników oświadczenia o zapoznaniu się z zasadami ochrony małoletnich i zobowiązaniu do ich stosowania;
- 7) dokumentowanie czynności notatkami służbowymi lub w inny sposób określony w wewnętrznych regulacjach.

### IV. Zasady udostępniania Standardów Ochrony Małoletnich

---

1. Broszura na temat Standardów Ochrony Małoletnich obowiązujących w szkole – dostępna dla każdego pracownika, ucznia i rodzica/opiekuna prawnego na stronie szkoły, w dzienniku elektronicznym, a także w wersji papierowej w gabinecie pedagoga szkolnego, bibliotece, pokoju nauczycielskim, sekretariacie, gabinecie dyrektora szkoły.

2. Przed rozpoczęciem roku szkolnego 2024/2025 (czerwiec 2024) organizowane jest szkolenie dla pracowników dotyczące Standardów obowiązujących w szkole, a potem na Radzie Pedagogicznej podsumowującej każdy rok szkolny pracownicy zostaną zapoznani z wynikami ewaluacji i rekomendacjami na każdy kolejny rok szkolny. Kolejne szkolenia pracowników będą się odbywały w systemie co dwa lata.

3. Rodzice są informowani o Standardach na pierwszym zebraniu z wychowawcą w danym roku szkolnym oraz za pomocą dziennika elektronicznego.



4. Nowozatrudnieni pracownicy szkoleni są w pierwszym miesiącu pracy. Osobą odpowiedzialną za szkolenie pracowników jest pedagog szkolny.
5. Uczniowie są informowani o Standardach na godzinach wychowawczych w pierwszym miesiącu nauki.
6. Dzieci oddziału przedszkolnego i zerowego zostają poinformowane o realizowaniu przez szkołę Standardów Ochrony Małoletnich oraz zapoznane z wersją dla dzieci na zajęciach z wychowawcą grupy we wrześniu.
7. Dla uczniów przygotowana jest skrócona wersja Standardów Ochrony Małoletnich.
8. Wychowawcy w rocznym planie pracy planują zajęcia z dziećmi poświęcone przemocy, krzywdzeniu, bezpieczeństwu, numerach pomocowych itp.

## V. Zasady ochrony wizerunku i danych osobowych dzieci

---

1. W szkole, uznając prawo dziecka do prywatności i ochrony dóbr osobistych, zapewnia się ochronę wizerunku dziecka i najwyższe standardy ochrony danych osobowych dzieci zgodnie z obowiązującymi przepisami prawa i przepisami wewnętrznymi.
2. Pracownikom nie wolno umożliwiać przedstawicielom mediów utrwalania wizerunku dziecka (filmowanie, fotografowanie, nagrywanie głosu dziecka) na terenie placówki bez pisemnej zgody rodzica/opiekuna prawnego dziecka).
3. W szkole nie wolno udostępniać przedstawicielowi mediów danych kontaktowych do opiekuna dziecka, bez wiedzy i zgody opiekuna.

## VI. Zasady bezpiecznej rekrutacji pracowników i dopuszczania osób do działalności na terenie placówki, praktykantów i stażystów

---

1. Rekrutacja **nauczycieli** odbywa się zgodnie z zasadami określonymi w ustawie – Karta Nauczyciela oraz obowiązku weryfikacji kandydata do zatrudnienia w Centralnym Rejestrze Orzeczeń Dyscyplinarnych oraz w Rejestrze Sprawców Przepstępstw na tle Seksualnym.
2. Rekrutacja **pracowników administracji i obsługi** odbywa się na zasadach określonych w ustawie o pracownikach samorządowych i przepisach wykonawczych oraz obowiązku weryfikacji kandydata do zatrudnienia w Rejestrze Sprawców Przepstępstw na tle Seksualnym.
3. Przed dopuszczeniem osób do działalności związanej z wychowaniem, edukacją, wypoczynkiem, uprawianiem sportu, realizacją innych zainteresowań przez małoletnich, związanej z opieką nad małoletnimi - dyrektor musi uzyskać informację czy dane osoby są zamieszczone w Rejestrze Sprawców Przepstępstw na tle Seksualnym.

Wyżej wymienione osoby muszą przedstawić również informację o swojej karalności. Praktykanci, stażyści przedstawiają oświadczenie o niekaralności jak również dyrektor sprawdza czy dane osoby są zamieszczone w Rejestrze Sprawców Przepęstw na tle Seksualnym

**Oświadczenie o zapoznaniu każdego pracownika ze Standardami Ochrony Małoletnich zostaje dołączone do akt osobowych pracownika. Wzór oświadczenia stanowi załącznik nr 9 do niniejszych Standardów.**

## VII. Zasady zapewniające bezpieczne relacje między małoletnim a personelem – zachowania niedozwolone wobec małoletnich

---

Pracownicy Szkoły Podstawowej im. Świętego Jana Pawła II w Pomysku Wielkim zobowiązani są do utrzymywania profesjonalnej relacji z dziećmi. Należy za każdym razem rozważyć, czy reakcja, komunikat lub działanie wobec dziecka jest adekwatne do sytuacji, bezpieczne, uzasadnione i sprawiedliwe wobec innych oraz polegać w tym zakresie na wiedzy i doświadczeniu, a także na kompetencjach nauczyciela.

### **Przemoc emocjonalna, psychiczna lub werbalna**

Przemoc emocjonalna ma miejsce, gdy osoba dorosła nieustannie krytykuje dziecko, grozi mu lub je wyklucza z pewnych aktywności, obniżając jego poczucie wartości. Nauczyciele oraz personel szkoły to osoby znaczące w życiu dziecka. Krytyka nie jest zabroniona. Krytyka jest ważna dla nauki, rozwoju i doskonalenia dzieci. Podobnie, żarty i śmiech pomagają tworzyć więzi między ludźmi i poczucie wspólnoty. Różnica pomiędzy przemocą psychiczną, a krytyką polega na tym, iż w przemocy psychicznej wykorzystywanie emocjonalne idzie za daleko. Krytyka przestaje być motywująca, a żarty nie są śmieszne. Przemoc emocjonalna może ranić i powodować szkody, podobnie jak przemoc fizyczna.

### **Zachowania niedozwolone w komunikacji z małoletnimi:**

- 1) Nie wolno Ci poniżać, zawstydząć, upokarzać, lekceważyć i obrażać dziecka. Nie wolno Ci krzyknąć na dziecko w sytuacji innej niż wynikająca z bezpieczeństwa dziecka lub innych dzieci;
- 2) Nie wolno Ci ujawniać informacji wrażliwych dotyczących dziecka wobec osób nieuprawnionych, w tym wobec innych dzieci. Obejmuje to wizerunek dziecka, informacje o jego/jej sytuacji rodzinnej, ekonomicznej, medycznej, opiekuńczej i prawnej;
- 3) Nie wolno Ci zachowywać się w obecności dzieci w sposób niestosowny. Obejmuje to używanie wulgarnych słów, gestów i żartów, czynienie obraźliwych uwag, nawiązywanie w wypowiedziach do aktywności bądź atrakcyjności seksualnej oraz wykorzystywanie wobec dziecka relacji władzy lub przewagi fizycznej (zastraszanie, przymuszanie, groźby);
- 4) Nie wolno Ci używać języka agresywnego, ironicznego lub poniżającego w szczególności w sytuacjach niepowodzeń edukacyjnych;
- 5) Nie wolno Ci naśmiewać się z dziecka i zachęcać do tego innych;
- 6) Nie wolno Ci faworyzować dziecka w klasie, tak że niektóre dzieci czują się wykluczone.

### **Zachowania pożądane w komunikacji z małoletnimi:**

- 1) W komunikacji z dziećmi zachowuj cierpliwość i szacunek;
- 2) Słuchaj uważnie dzieci i udzielaj im odpowiedzi adekwatnych do ich wieku i danej sytuacji;
- 3) Podejmując decyzje dotyczące dziecka, poinformuj je o tym i staraj się brać pod uwagę jego oczekiwania;
- 4) Szanuj prawo dziecka do prywatności. Jeśli konieczne jest odstępianie od zasady poufności, aby chronić dziecko, wyjaśnij mu to najszybciej jak to możliwe;
- 5) Zapewnij dzieci, że jeśli czują się niekomfortowo w jakiejś sytuacji, wobec konkretnego zachowania czy słów, mogą o tym powiedzieć Tobie lub wskazanej osobie (w zależności od procedur interwencji, jakie przyjęła instytucja) i mogą oczekiwać odpowiedniej reakcji i/lub pomocy.

### **Przemoc fizyczna**

Każde przemocowe działanie wobec dziecka jest niedopuszczalne. Istnieją jednak sytuacje, w których fizyczny kontakt z dzieckiem może być stosowny i spełnia zasady bezpiecznego kontaktu: jest odpowiedzią na potrzeby dziecka w danym momencie, uwzględnia wiek dziecka, etap rozwojowy, płęć, kontekst kulturowy i sytuacyjny. Nie można jednak wyznaczyć uniwersalnej stosowności każdego takiego kontaktu fizycznego, ponieważ zachowanie odpowiednie wobec jednego dziecka może być nieodpowiednie wobec innego. Kieruj się zawsze swoim profesjonalnym osądem, słuchając, obserwując i odnotowując reakcję dziecka, pytając je o zgodę na kontakt fizyczny (np. przytulenie) i zachowując świadomość, że nawet przy Twoich dobrych intencjach taki kontakt może być błędnie zinterpretowany przez dziecko lub osoby trzecie.

### **Zachowania niedozwolone w kontaktach z małoletnimi:**

- 1) Nie wolno Ci bić, szturchać, popychać ani w jakikolwiek sposób naruszać integralności fizycznej dziecka;
- 2) Nigdy nie dotykaj dziecka w sposób, który może być uznany za nieprzyzwoity lub niestosowny;
- 3) Nie angażuj się w takie aktywności jak łaskotanie, udawane walki z dziećmi czy brutalne zabawy fizyczne;
- 4) Podczas dłuższych niż jednodniowe wyjazdów i wycieczek niedopuszczalne jest spanie z dzieckiem w jednym łóżku lub w jednym pokoju.

### **Zalecenia:**

- 1) Zawsze bądź przygotowany na wyjaśnienie swoich działań;
- 2) Zachowaj szczególną ostrożność wobec dzieci, które doświadczyły nadużycia i krzywdzenia, w tym seksualnego, fizycznego bądź zaniedbania. Takie doświadczenia mogą czasem sprawić, że dziecko będzie dążyć do nawiązania niestosownych bądź nieadekwatnych fizycznych kontaktów z dorosłymi. W takich sytuacjach powinieneś reagować z wyczuciem, jednak stanowczo i pomóc dziecku zrozumieć znaczenie osobistych granic;
- 3) Kontakt fizyczny z dzieckiem nigdy nie może być niejawnym bądź ukrywanym, wiązać się z jakąkolwiek gratyfikacją ani wynikać z relacji władzy. Jeśli będziesz świadkiem jakiegokolwiek z wyżej opisanych zachowań i/lub sytuacji ze strony innych dorosłych lub dzieci, zawsze poinformuj o tym osobę odpowiedzialną i/lub postąp zgodnie z obowiązującą procedurą interwencji;

- 4) W sytuacjach wymagających czynności pielęgnacyjnych i higienicznych wobec dziecka, unikaj innego niż niezbędny, kontaktu fizycznego z dzieckiem. Dotyczy to zwłaszcza pomagania dziecku w ubieraniu i rozbieraniu, jedzeniu, myciu, przewijaniu i w korzystaniu z toalety. Zadbaj o to, aby w każdej z czynności pielęgnacyjnych i higienicznych asystowała Ci inna osoba z instytucji ( w miarę możliwości ). Jeśli pielęgnacja i opieka higieniczna nad dziećmi należą do Twoich obowiązków, zostaniesz przeszkolony w tym kierunku.

### **Kontakty poza godzinami pracy**

Co do zasady kontakt z dziećmi powinien odbywać się wyłącznie w godzinach pracy i dotyczyć celów edukacyjnych lub wychowawczych.

- 1) Nie wolno Ci zapraszać dzieci do swojego miejsca zamieszkania ani spotykać się z nimi poza godzinami pracy. Obejmuje to także kontakty z dziećmi poprzez prywatne kanały komunikacji (prywatny telefon, e-mail, komunikatory, profile w mediach społecznościowych);
- 2) Jeśli zachodzi taka konieczność, właściwą formą komunikacji z dziećmi i ich rodzicami lub opiekunami poza godzinami pracy są kanały służbowe (e-mail, telefon w sekretariacie, dziennik elektroniczny,) jeżeli nie ma możliwości skorzystania z kanałów służbowych lub konieczne jest pilne przekazanie informacji dopuszcza się korzystanie z prywatnego telefonu (w wyjątkowych sytuacjach);
- 3) Jeśli zachodzi konieczność spotkania z dziećmi poza godzinami pracy, musisz poinformować o tym dyrekcję, a rodzice/opiekunowie prawni dzieci muszą wyrazić zgodę na taki kontakt;
- 4) Utrzymywanie relacji towarzyskich lub rodzinnych (jeśli dzieci i rodzice/opiekunowie dzieci są osobami bliskimi wobec pracownika) wymaga zachowania poufności wszystkich informacji dotyczących innych dzieci, ich rodziców oraz opiekunów.

## **VIII. Wymogi dotyczące bezpiecznych relacji między małoletnimi**

---

Bezpieczna relacja między dziećmi w szkole, jest kluczowa dla ich emocjonalnego i społecznego rozwoju. Oto kilka zasad, które szkoła promuje, aby pomóc w zachowaniu takiej relacji:

- 1) **Szanuj innych:** Każda osoba zasługuje na szacunek, niezależnie od różnic w wyglądzie, pochodzeniu czy zainteresowaniach. Promuj akceptację różnorodności;
- 2) **Rozmawiaj z szacunkiem:** Zachęcaj dzieci do komunikacji z szacunkiem i uprzednio słuchania innych przed wypowiedzeniem swojego zdania. Ucz je, że słowa mogą mieć wpływ na uczucia innych;
- 3) **Rozwiązywanie konfliktów:** Pomóż dzieciom zrozumieć, że konflikty są naturalną częścią życia i można je rozwiązać bez używania przemocy. Nauka konstruktywnego rozwiązywania konfliktów jest kluczowa;
- 4) **Współpraca:** Wspieraj zachęcanie do współpracy z innymi dziećmi. Wspólne projekty i zabawy uczą współpracy, empatii i budowania relacji;
- 5) **Przyjaźń i wsparcie:** Pomagaj dzieciom w budowaniu przyjaźni i rozumieniu, że mogą na siebie liczyć. Wspieraj ich, aby były wsparciem dla swoich przyjaciół w trudnych chwilach;
- 6) **Nie toleruj znęcania się:** Naucz dziecko, że znęcanie się nad innymi jest niedopuszczalne i może mieć poważne konsekwencje. Zachęcaj do zgłaszania przypadków znęcania się w szkole;

- 7) **Ogranicz wpływ negatywnych treści:** Monitoruj, co dziecko widzi i słyszy w mediach społecznościowych i innych mediach. Pomóż mu zrozumieć, że nie wszystko, co widzi, jest realne ani wartościowe;
- 8) **Wspieraj zdrowe granice:** Naucz dzieci, jak ustalać zdrowe granice w relacjach, mówiąc "nie" w odpowiednich sytuacjach i szanując prywatność innych;
- 9) **Wspieraj pomoc dla ofiar:** Naucz dziecko, że jeśli zobaczy lub usłyszy o przemoc, znęcaniu się lub dyskryminacji wobec innych dzieci, powinno to zgłosić odpowiedniej osobie dorosłej w szkole;
- 10) **Buduj zaufanie:** Twórz otoczenie, w którym dzieci czują się bezpieczne, by dzielić się swoimi uczuciami i obawami. Bądź dostępny, by słuchać i wspierać swoje dziecko.

### Zachowania NEGATYWNE

- 1) Nie wolno Ci krzyknąć na koleżanki, kolegów, lekceważyć, obrażać, wyśmiewać, wykluczać z grupy;
- 2) Nie wolno Ci używać języka nienawiści ani tzw. hejtu;
- 3) Nie wolno Ci bić, szturchać, popychać ani w inny sposób naruszać nietykalność fizyczną koleżanki/kolegi ani używać jakiegokolwiek przemocy fizycznej;
- 4) Nie wolno Ci nagrywać ani rozpowszechniać wizerunku kolegi/koleżanki bez ich jego/jej wyraźnej zgody;
- 5) Nie wolno Ci wyrażać negatywnych, prześmiewczych komentarzy na temat zachowania, pracy, wyglądu kolegów/koleżanek;
- 6) Nie wolno Ci pożyczać rzeczy innych bez ich zgody;
- 7) Nie wolno Ci zabierać, ukrywać rzeczy innych osób;
- 8) Nie wolno Ci spożywać **alkoholu, wyrobów tytoniowych ani nielegalnych substancji** ani zachęcać do ich spożycia kolegów/koleżanek.

## IX. Zasady korzystania z urządzeń elektronicznych z dostępem do sieci Internet

---

Urządzenia elektroniczne należy używać zgodnie z zasadami określonymi w Statucie Szkoły Podstawowej im. Świętego Jana Pawła II w Pomysku Wielkim, ponadto, należy pamiętać, że:

- 1) Należy szanować prywatność innych – nieodpuszczalne jest nagrywanie, fotografowanie czy udostępnianie informacji bez zgody zainteresowanych;
- 2) Użytkownicy są odpowiedzialni za swoje działania on-line. Należy unikać publikowania, udostępniania lub rozpowszechniania nieodpowiednich treści;
- 3) Należy przestrzegać zasad bezpieczeństwa on-line. Nie należy udostępniać prywatnych danych, hasła oraz innych informacji;
- 4) Zakazuje się dostępu do, publikowania i rozpowszechniania treści pornograficznych, nielegalnych, obraźliwych, dyskryminujących lub w inny sposób naruszających zasady etyki i prawa;
- 5) Zakazuje się wszelkich form cyberprzemocy, takich jak zastraszanie, szkalowanie czy atakowanie innych dzieci on-line.

## X. Procedury

---

### Procedury ochrony dzieci przed treściami szkodliwymi i zagrożeniami w sieci Internet na terenie szkoły

---

Szkoła podejmuje działania zabezpieczające dzieci przed dostępem do treści, które mogą stanowić zagrożenie dla ich prawidłowego rozwoju i bezpieczeństwa. Szkoła, realizując to zadanie, w szczególności:

- 1) Zainstalowała i zgodnie z potrzebami aktualizuje oprogramowanie zabezpieczające;
- 2) Na terenie szkoły dostęp dziecka do Internetu możliwy jest pod nadzorem nauczyciela na zajęciach komputerowych lub innych zajęciach z wykorzystaniem Internetu;
- 3) Nauczyciel prowadzący zajęcia informuje dzieci o zasadach bezpiecznego korzystania z Internetu;
- 4) Nauczyciel czuwa nad bezpieczeństwem korzystania z Internetu przez dzieci podczas lekcji;
- 5) Podczas korzystania przez małoletnich i nauczycieli z Internetu zabronione jest przeglądanie treści wulgarnych, zawierających przemoc oraz logowanie się na portale społecznościowe, zgodnie z wewnętrznym regulaminem pracowni komputerowej;
- 6) Szkoła zapewnia dostęp do materiałów edukacyjnych, dotyczących bezpiecznego korzystania z Internetu;
- 7) Szkoła organizuje spotkania i lekcje z pedagogiem szkolnym w zakresie bezpieczeństwa w sieci oraz szkoła kładzie nacisk na budowanie świadomości dzieci o zagrożeniach w Internecie.

W przypadkach wystąpienia incydentu naruszenia bezpieczeństwa, zwłaszcza wobec naruszenia prawa, działania szkoły cechuje otwartość w działaniu, szybka identyfikacja problemu — określenie szkodliwych lub niezgodnych z prawem zachowań - i jego rozwiązywanie adekwatnie do poziomu zagrożenia, jakie wywołało w szkole. Dyrektor szkoły oraz nauczyciele w swoich działaniach uwzględniają kontekst indywidualnych przypadków, szkolne i środowiskowe tło oraz reagują adekwatnie do poziomu odpowiedzialności i winy dziecka.

Informacja o tym, że w szkole doszło do cyberprzemocy, może pochodzić z różnych źródeł i może być anonimowa. Osobą zgłaszającą fakt prześladowania może być **poszkodowany** małoletni, jego **rodzice** lub inni **małoletni** – świadkowie zdarzenia, nauczyciele.

#### Sposób postępowania

- 1) Osoba posiadająca wiedzę o zajściu powinna przekazać informację wychowawcy, który informuje o fakcie pedagoga szkolnego i dyrektora;
- 2) Pedagog szkolny i dyrektor wspólnie z wychowawcą powinni dokonać analizy zdarzenia i zaplanować dalsze postępowanie;
- 3) Do zadań szkoły należy także ustalenie okoliczności zdarzenia i ewentualnych świadków;
- 4) Nauczyciel informatyki w procedurze interwencyjnej, o ile to możliwe, zabezpiecza dowody i ustala tożsamość sprawcy cyberprzemocy.

### **Zabezpieczenie dowodów**

- 1) Wszelkie dowody cyberprzemocy powinny zostać zabezpieczone i zarejestrowane. Należy zanotować datę i czas otrzymania materiału, treść wiadomości oraz, jeśli to możliwe, dane nadawcy (nazwę użytkownika, adres e-mail, numer telefonu komórkowego itp.) lub adres strony www, na której pojawiły się szkodliwe treści czy profil;
- 2) Zabezpieczenie dowodów nie tylko ułatwi dalsze postępowanie dostawcy usługi (odnalezienie sprawcy, usunięcie szkodliwych treści z serwisu), ale również stanowi materiał, z którym powinny zapoznać się osoby, których zaangażowanie w sprawę jest niezbędne, z poszanowaniem prawa do prywatności i intymności dziecka;
- 3) Szkoła podejmuje działania mające na celu identyfikację sprawcy cyberprzemocy;
- 4) W sytuacji, kiedy ustalenie sprawcy nie jest możliwe, przy współdziałaniu rodziców należy skontaktować się z dostawcą usługi w celu usunięcia z sieci kompromitujących lub krzywdzących materiałów;
- 5) W przypadku, gdy tożsamość sprawcy nie uda się ustalić, należy skontaktować się z policją;
- 6) Należy bezwzględnie skontaktować się z policją, w przypadku, gdy zostało złamane prawo .

### **Działania wobec sprawcy cyberprzemocy**

- 1) W przypadku, gdy sprawca cyberprzemocy jest znany i jest on dzieckiem uczęszczającym szkoły, pedagog / psycholog szkolny powinien podjąć następujące działania:
  - przeprowadzić rozmowę z dzieckiem, której celem jest ustalenie okoliczności zajścia, wspólnie zastanowić się nad jego przyczynami i poszukać rozwiązania sytuacji konfliktowej;
  - omówić z dzieckiem skutki jego postępowania i poinformować o konsekwencjach regulaminowych, które zostaną wobec niego zastosowane;
  - zobowiązać sprawcę do zaprzestania swojego działania i usunięcia z sieci szkodliwych materiałów;
  - ustalić ze sprawcą sposób zadośćuczynienia wobec ofiary cyberprzemocy.
- 2) Jeśli w zdarzeniu brała udział większa grupa małoletnich, należy rozmawiać z każdym z nich z osobna, zaczynając od lidera grupy;
- 3) Nie należy konfrontować sprawcy i ofiary cyberprzemocy;
- 4) Rodzice sprawcy zostają poinformowani o przebiegu zdarzenia i zapoznani ze zgromadzonym materiałem, a także z decyzją w sprawie dalszego postępowania i podjętych przez szkołę środkach dyscyplinarnych wobec ich dziecka;
- 5) We współpracy z rodzicami można opracować projekt kontraktu dla dziecka, określającego zobowiązania dziecka, rodziców i przedstawiciela szkoły oraz konsekwencje nieprzestrzegania przyjętych wymagań i terminy realizacji zadań zawartych w umowie;
- 6) Wobec sprawcy cyberprzemocy szkoła stosuje kary zawarte Statucie Szkoły.

### **Działania wobec ofiary cyberprzemocy**

- 1) Ofiara cyberprzemocy otrzymuje w szkole pomoc psychologiczno-pedagogiczną udzielaną przez pedagoga / psychologa szkolnego;
- 2) W strategii działań pomocowych uczeń - ofiara powinien otrzymać wsparcie psychiczne oraz poradę, jak ma się zachować, aby zapewnić sobie poczucie bezpieczeństwa i nie doprowadzić do eskalacji prześladowania;
  - a) Podczas rozmowy z dzieckiem – ofiarą cyberprzemocy należy zapewnić go, że dobrze zrobił mówiąc pracownikowi o tym, co go spotkało. Pedagog szkolny powinien zapewnić dziecku o tym, że w szkole nie jest tolerowana żadna forma przemocy oraz że zostanie uruchomiona procedura interwencyjna;

- b) Pracownik podczas rozmowy z dzieckiem powinien poradzić, aby:
- Nie utrzymywał kontaktu ze sprawcą, nie odpowiadał na maile, telefony itp.
  - Nie kasował dowodów: e-maili, SMS-ów, MMS-ów, zdjęć, filmów i przedstawił je Tobie lub innej osobie dorosłej.
  - Zastanowił się nad zmianą swoich danych kontaktowych w komunikatorach, zmianą adresu e-mail, numeru telefonu komórkowego itp.
  - Jeśli korzysta z komunikatora, to ustawił go tak, żeby nikt spoza listy kontaktów nie mógł się z nim połączyć.
- 3) Po zakończeniu interwencji wychowawca wraz z osobą udzielającą pomocy monitorują sytuację dziecka sprawdzając, czy nie są wobec niego podejmowane dalsze działania przemocowe bądź odwetowe ze strony sprawcy;
- 4) Rodzice dziecka będącego ofiarą cyberprzemocy zostają poinformowani o problemie, podjętych działaniach szkoły i w miarę potrzeb, otrzymują wsparcie i pomoc specjalistów;
- 5) Szkoła otacza osoby uczestniczące w ustaleniu przebiegu zajścia i świadków zdarzenia opieką psychologiczno- pedagogiczną;
- 6) Osoba, której uczeń zaufał informując o cyberprzemocy, ma obowiązek postępować tak, by swoim zachowaniem i działaniem nie narazić na krzywdę świadka zgłaszającego problem;
- 7) Osoby uczestniczące w wyjaśnieniach zdarzenia (wychowawca, pedagog / psycholog szkolny, dyrektor) zobowiązane są do sporządzenia notatki służbowej z rozmów ze sprawcą, poszkodowanym, ich rodzicami oraz świadkami zdarzenia (wzór notatki stanowi **załącznik nr 8** do niniejszych standardów);
- 8) Jeśli zostały zabezpieczone dowody cyberprzemocy, należy je również włączyć do dokumentacji pedagogicznej (wydruki, opis, itp.). – sposób zabezpieczenia dowodów należy przeprowadzić zgodnie z zapisami w akapicie „Zabezpieczenie dowodów”;
- 9) Jeśli rodzice sprawcy cyberprzemocy odmawiają współpracy lub nie stawiają się do szkoły, a uczeń nie zaniechał dotychczasowego postępowania, dyrektor szkoły powinien pisemnie powiadomić o zaistniałej sytuacji sąd rodzinny, szczególnie jeśli do szkoły napływają informacje o innych przejawach demoralizacji dziecka;
- 10) W sytuacji, gdy szkoła wykorzysta wszystkie dostępne jej środki wychowawcze (rozmowa z rodzicami, konsekwencje regulaminowe wobec dziecka, spotkania z pedagogiem i psychologiem szkolnym itp.), a ich zastosowanie nie przynosi pożądanych rezultatów, dyrektor powinien zwrócić się do sądu rodzinnego z zawiadomieniem o podjęcie odpowiednich środków wynikających z ustawy o postępowaniu w sprawach nieletnich;
- 11) W przypadku szczególnie drastycznych aktów agresji z naruszeniem prawa, dyrektor szkoły zobowiązany jest zgłosić te fakty policji i do sądu rodzinnego.

### **Działania wobec zachowań przemocowych na portalach społecznościowych**

Ochrona dzieci przed nieodpowiedzialnymi wyzwaniem na portalach społecznościowych to ważne zadanie, które wymaga współpracy szkoły, rodziców i społeczności szkolnej. W przypadku, gdy dzieci uczestniczą w nieodpowiedzialnych wyzwaniach na portalach społecznościowych, szkoła powinna podjąć szybkie i skuteczne działania w celu zaradzenia problemowi.

#### **1) Natychmiastowe środki zaradcze:**

- Skontaktuj się z dziećmi, którzy są zaangażowani w nieodpowiedzialne wyzwania, aby zrozumieć, dlaczego uczestniczą w tych działaniach.
- Przeprowadź rozmowy indywidualne, aby ocenić ich świadomość konsekwencji i edukować ich na temat potencjalnych zagrożeń.

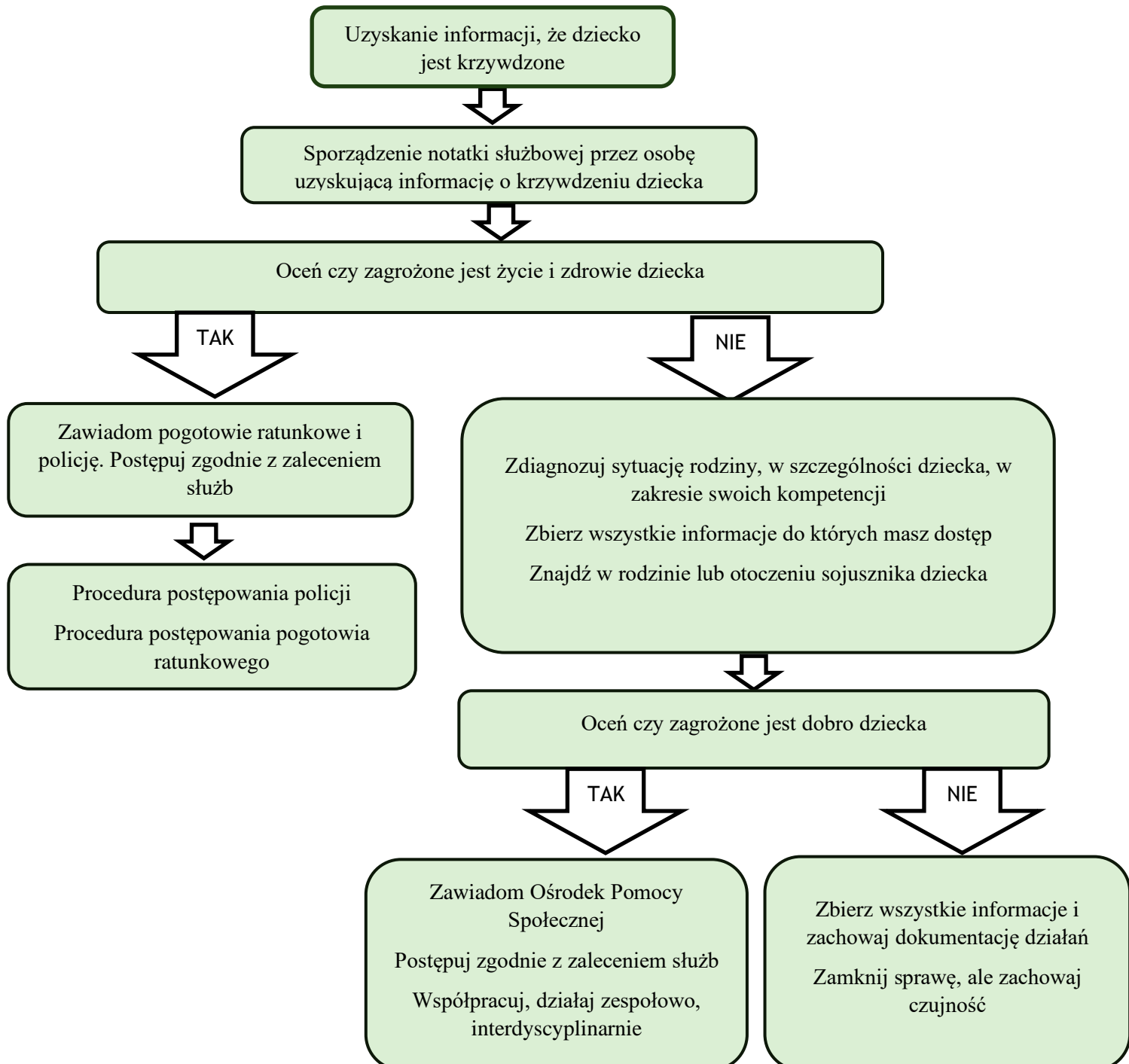


- 2) Zawiadomienie dyrektora/ rodziców/ opiekunów dzieci:**
  - Poinformuj rodziców o zaistniałej sytuacji. Zapewnij im pełną informację na temat działań ich dzieci w Internecie.
  - Zaproponuj spotkanie, aby omówić sytuację i wspólnie opracować plan działania.
- 3) Wsparcie psychologiczne:**
  - Wspieraj dzieci emocjonalnie i psychologicznie, zwłaszcza jeśli uczestnictwo w nieodpowiedzialnych wyzwaniach miało negatywny wpływ na ich samopoczucie.
  - Skieruj ich do specjalistów, jeśli będzie to konieczne.
- 4) Edukacja i świadomość:**
  - Zorganizuj specjalne lekcje edukacji medialnej, aby uświadomić dzieciom konsekwencje ich działań on-line.
  - Zachęć do wspólnego refleksyjnego spojrzenia na używanie mediów społecznościowych i konieczność odpowiedzialnego korzystania z nich.
- 5) Korekta zachowań:**
  - Wprowadź korekcyjne środki, takie jak ograniczenie dostępu do mediów społecznościowych w szkole, jeśli to konieczne.
  - Stosuj kary lub nagrody w zależności od konkretnych okoliczności, aby podkreślić znaczenie odpowiedzialnego zachowania.
- 6) Współpraca z platformami społecznościowymi:**
  - Zgłoś nieodpowiedzialne działania do administratorów platform społecznościowych.
  - Współpracuj z przedstawicielami tych platform w celu podjęcia dodatkowych kroków w kierunku ochrony dzieci.
- 7) Zaplanowane działania prewencyjne:**
  - Wprowadź stałe programy edukacyjne dotyczące bezpiecznego korzystania z mediów społecznościowych.
  - Regularnie monitoruj aktywność dzieci on-line i podejmuj działania prewencyjne przed pojawieniem się nieodpowiedzialnych zachowań.
- 8) Współpraca z lokalnymi organami ścigania:** W przypadku poważnych naruszeń lub sytuacji wymagających ścigania prawnego, współpracuj z lokalnymi organami ścigania.
- 9) Przeciwdziałanie presji społecznej:**
  - Przeciwdziałaj presji społecznej, tworząc atmosferę akceptacji i wsparcia w szkole.
  - Zachęcaj dzieci do dzielenia się pozytywnymi treściami on-line, aby skierować uwagę na konstruktywne aspekty mediów społecznościowych.

Ważne jest, aby działać kompleksowo, angażując zarówno dzieci, jak i rodziców, oraz współpracując z lokalnymi społecznościami w celu skutecznej prewencji i zarządzania sytuacją.

## Zasady i procedura podejmowania interwencji w sytuacji podejrzenia krzywdzenia lub posiadania informacji o krzywdzeniu małoletniego

---



1. W przypadku uzyskania przez pracownika informacji, że dziecko jest krzywdzone, pracownik ma obowiązek sporządzenia notatki służbowej i przekazania uzyskanej informacji do pedagoga szkolnego oraz dyrektorowi. Należy ocenić czy zagrożone jest życie i zdrowie dziecka.
2. Dyrektor wzywa opiekunów dziecka, którego krzywdzenie podejrzewa i informuje ich o podejrzeniach.
3. Dyrektor powinien sporządzić opis sytuacji szkolnej i rodzinnej dziecka na podstawie rozmów z dzieckiem, nauczycielami, wychowawcą i rodzicami oraz **plan pomocy dziecku**.
4. **Plan pomocy dziecku** powinien zawierać wskazania dotyczące:
  - podjęcia przez szkołę działań w celu zapewnienia dziecku bezpieczeństwa, w tym zgłoszenie podejrzenia krzywdzenia do odpowiedniej instytucji;
  - wsparcia psychologiczno-pedagogicznego, jakie szkoła zaoferuje dziecku;
  - skierowania dziecka do specjalistycznej placówki pomocy dziecku (jeśli istnieje taka potrzeba).
5. Zespół interwencyjny sporządza **plan pomocy dziecku**, spełniający wymogi określone wyżej na podstawie opisu sporządzonego przez koordynatora lub dyrektora oraz innych, uzyskanych przez członków zespołu, informacji.
6. Plan pomocy dziecku jest przedstawiany przez koordynatora lub dyrektora rodzicom z zaleceniem współpracy przy jego realizacji.
7. Koordynator lub dyrektor informuje rodziców o obowiązku szkoły zgłoszenia podejrzenia krzywdzenia dziecka do odpowiedniej instytucji (prokuratura/policja lub sąd).
8. Po poinformowaniu rodziców przez koordynatora lub dyrektora – zgodnie z punktem poprzedzającym – dyrektor składa zawiadomienie o podejrzeniu przestępstwa do prokuratury/policji lub wnioski o wgląd w sytuację rodziny do sądu.
9. Z przebiegu interwencji sporządza się kartę interwencji. Kartę załącza się do akt osobowych dziecka. Wszyscy pracownicy szkoły i inne osoby, które w związku z wykonywaniem obowiązków służbowych podjęły informację o krzywdzeniu dziecka lub informacje z tym związane, są zobowiązane do zachowania tych informacji w tajemnicy wyłączając informacje przekazywane uprawnionym instytucjom w ramach działań interwencyjnych.
10. Pracownik podejrzewający krzywdzenie dziecka przez osobę ze środowiska rodzinnego zgłasza problem do pedagoga szkolnego / dyrektora szkoły.
11. Dziecko zostało skrzywdzone: - nastąpiła przemoc fizyczna, psychiczna lub dziecko było świadkiem przemocy w rodzinie - zostało zagrożone dobro dziecka - nastąpiło podejrzenie popełnienia przestępstwa wobec dziecka.
12. Zespół interwencyjny zapoznaje się z okolicznościami zdarzenia:
  - prowadzi rozmowę wyjaśniającą z dzieckiem podejrzanym o doświadczenie krzywdy obecności pedagoga szkolnego,
  - prowadzi rozmowę z rodzicem - opiekunem (w przypadku przemocy w rodzinie - z rodzicem/opiekunem niekrzywdzącym) w obecności pedagoga szkolnego,
  - przedstawia formy i okoliczności krzywdzenia,
  - informuje o zachowaniach lub wypowiedziach dziecka wskazujących na doświadczenie krzywdzenia,
  - omawia rolę rodzica (opiekuna) w podejmowaniu interwencji (wspieranie dziecka) - proponuje wsparcie,
  - informuje o ustawowym obowiązku podjęcia interwencji prawnej - informuje o placówkach świadczących pomoc.

9. W przypadku potwierdzenia podejrzenia, że fakt krzywdzenia miał miejsce, na wniosek dyrektora szkoły, właściwy organ wszczyna postępowanie zmierzające do ustalenia planu pomocy dziecku (zapewnienie mu bezpieczeństwa, wsparcie go przez placówkę, ewentualnie skierowanie go do specjalistycznej placówki wsparcia).
10. Należy ustalić z rodzicem kontrakt zawierający działania eliminujące nieodpowiednie zachowania oraz konsekwencję.
11. Gdy zaplanowane działania nie przyniosą efektu należy uruchomić procedurę „**Niebieskie Karty**”; Osobą odpowiedzialną za wszczynanie procedury „Niebieskie Karty” jest pedagog szkolny wraz z dyrektorem.
12. Jeśli będą nieprzestrzegane ustalenia kontraktu lub niewłaściwe wykonywanie władzy rodzicielskiej dyrektor szkoły składa (równoległe lub niezależnie) wniosek do sądu rodzinnego o wgląd w sytuację dziecka /rodziny.
13. Dyrektor szkoły może również złożyć zawiadomienie na **policję lub do prokuratury**.
14. Wszystkie czynności dokumentowane są protokołem, który składa się z wyjaśnień uczestników postępowania.

## Zasady i procedura postępowania w przypadku wykorzystywania seksualnego dzieci

### Działania pracownika w związku z podejrzeniem wykorzystywania seksualnego dziecka:

1. **Zapewnij dziecko, że mu wierzysz** - Dziecko musi wiedzieć, że może liczyć na dorosłego, który mu wierzy i który udzieli mu pomocy. Osoba dorosła nie powinna osądzać tego, co mówi dziecko, ani oceniać jego wypowiedzi.
2. **Zachowaj spokój** - Jeśli Twój wyraz twarzy lub zachowanie zdradzą, że jesteś wstrząśnięty, rozgniewany, pełen odrazy czy wytrącony z równowagi, to dziecko może nie powiedzieć ci wszystkiego na temat wykorzystywania, a nawet odwołać to, co powiedziało wcześniej.
3. **Zadbaj o spokojne miejsce, w którym będziesz mógł porozmawiać z dzieckiem na osobności** - Zadbaj o to, by rozmowa z dzieckiem odbyła się na osobności. Wyjaśnij mu, że musisz powiedzieć o tym, co od niego usłyszałeś, osobom, które pomogą mu poradzić sobie z sytuacją. W każdym wypadku poinformuj dziecko, że konieczne jest poinformowanie o wykorzystaniu osób, które zapewnią mu bezpieczeństwo.
4. **Nie składaj obietnic, których nie możesz dotrzymać** - Jeśli złożysz dziecku obietnicę, której nie będziesz mógł dotrzymać, dziecko uzna, że jesteś kolejnym dorosłym, któremu nie można ufać. Chociaż nauczyciel nie ma kompetencji i możliwości, by ochronić dziecko przed krzywdzeniem, może być osobą, która udzieli mu wsparcia, wywierając długotrwały korzystny wpływ na jego życie.
5. **Nie osądzaj sprawcy ani tego, co zrobił** - Jeśli zaczniesz krytykować sprawcę, dziecko może się za nim wstawić i zacząć bronić człowieka, którego w wielu wypadkach kocha. Kiedy dziecko zaczyna bronić sprawcy, często odwołuje to, co wcześniej powiedziało i nie mówi nikomu, jeśli sytuacja wykorzystywania się powtarza.
6. **Natychmiast powiadom dyrektora** - Zgłoszenie podejrzenia wykorzystania seksualnego dziecka to Twój prawny obowiązek.
7. **Zachowaj dyskrecję** - Zapewnij dziecko, że, zajmując się jego sprawą, zachowasz dyskrecję i że o jego sytuacji dowiedzą się tylko osoby, które mogą mu pomóc, a nie wszyscy w szkole (nauczyciele lub inne dzieci). Dlatego bardzo ważna jest wiedza na temat tego, kogo i w jaki sposób należy powiadomić o sytuacji dziecka.

8. **Powiedz dziecku, co się będzie działo** - Przekaż dziecku jak najwięcej informacji na temat tego, co się wydarzy po ujawnieniu wykorzystywania. Być może nie będziesz umiał odpowiedzieć na wszystkie pytania. Bądź szczery. Jeśli nie znasz odpowiedzi na zadane pytanie, powiedz o tym dziecku.
9. **Nie prowadź dochodzenia** - Zostaw to specjalistom. Kiedy zgromadzisz informacje wystarczające do złożenia zawiadomienia o podejrzeniu wykorzystania seksualnego dziecka, nie zadawaj dziecku dalszych pytań. Zadawanie pytań może stwarzać problemy w późniejszym procesie dochodzenia policyjnego lub prokuratorskiego.
10. **Zapewnij sobie wsparcie** - Informacje ujawnione przez dziecko mogą wywołać u ciebie trudne emocje. Ważne, abyś nie musiał(a) radzić sobie z nimi sam(a). Pomocna może być rozmowa z pedagogiem / psychologiem szkolnym albo ze specjalistą z organizacji działającej w tym obszarze.

Jeśli dziecko nie ujawniło wykorzystywania seksualnego wprost, ale jego wypowiedzi lub zachowania budzą niepokój, że przeżywa trudności lub problemy, nauczyciele powinni się starać:

1. Zapewnić dzieciom przestrzeń do rozmowy o tym, że dzieci i dorośli mają problemy oraz że warto wtedy zwracać się o pomoc.
2. Stworzyć okazję do indywidualnej rozmowy o sprawach, które mogą martwić dziecko.
3. Zamiast narzucać dziecku rozmowę, należy budować z nim relację i dawać mu przestrzeń, tak by wiedziało, że kiedy tylko będzie tego potrzebować, może powiedzieć o swoich problemach i poprosić o pomoc.
4. Uważnie obserwuj zmiany w funkcjonowaniu dziecka. Ważne, aby dyskretnie przyglądać się dziecku i obserwować potencjalne sygnały zagrożenia. Zalecana jest również komunikacja z innymi instytucjami mającymi kontakt z dzieckiem w celu wymiany informacji.

**W przypadku podejrzenia, że dziecko jest wykorzystywane seksualnie, pracownik posiadający taką informację zobowiązany jest powiadomić dyrektora, który powiadamia policję, prokuraturę.**

### **Procedura interwencji w sytuacji krzywdzenia dziecka w szkole przez pracownika jednostki**

1. Osoba podejrzewająca krzywdzenie dziecka przez pracownika w szkole zgłasza problem dyrektorowi szkoły.
2. Dyrektor szkoły zapoznaje się z okolicznościami zdarzenia, prowadzi rozmowę wyjaśniającą z pracownikiem szkoły podejrzanym o krzywdzenie, dzieckiem (w obecności pedagoga i/lub psychologa szkolnego), jego rodzicami.
3. Odsuwa pracownika od bezpośredniej pracy z dziećmi do czasu wyjaśnienia zdarzenia.
4. Wszystkie czynności dokumentowane są protokołem, który składa się z wyjaśnień uczestników postępowania.
5. W przypadku, gdy doszło do naruszenia praw lub dobra dziecka, dyrektor ma 14 dni kalendarzowych na zawiadomienie o zdarzeniu rzecznika dyscyplinarnego. Termin ten liczy się od dnia powzięcia informacji o zdarzeniu.
6. Zawiadomienie rzecznika dyscyplinarnego nie musi być pisemne, dozwolona jest także forma telefoniczna czy też elektroniczna. W treści takiego zawiadomienia warto szczegółowo opisać zdarzenie, na podstawie którego dyrektor wysnuł podejrzenie popełnienia przez nauczyciela przewinienia dyscyplinarnego.

## Procedura interwencji w sytuacji krzywdzenia dziecka w szkole przez rówieśników

1. Osoba podejrzewająca krzywdzenie dziecka w szkole przez rówieśników lub krzywdzone dziecko zgłasza problem do wychowawcy klasy/ pedagoga szkolnego/ psychologa szkolnego lub dyrektora szkoły.
2. Wychowawca wraz z pedagogiem szkolnym/ psychologiem szkolnym powinien przeprowadzić rozmowę z osobą poszkodowaną oraz z dzieckiem/dziećmi oskarżonymi o krzywdzenie swojego kolegi, bądź koleżanki.
3. Po przeprowadzeniu takich rozmów wychowawca wraz z pedagogiem szkolnym powinien opracować plan pomocowy dziecku – ofierze i dziecku – sprawcy.
4. W przypadku bardziej skomplikowanym pedagog szkolny / psycholog szkolny powinien zgłosić problem do dyrektora szkoły.

## Procedura postępowania wobec dziecka, które stało się ofiarą czynu karalnego

1. Jeżeli zachodzi potrzeba należy udzielić pierwszej pomocy przedmedycznej oraz wezwać pogotowie.
2. Niezwłocznie powiadomić o fakcie dyrektora szkoły.
3. Powiadomić rodziców dziecka.
4. Osoba będąca świadkiem zdarzenia powinna zabezpieczyć ewentualne dowody przestępstwa, (np. ostre przedmioty, przedmioty pochodzące z kradzieży).
5. Niezwłoczne wezwanie policji w przypadku, kiedy istnieje konieczność profesjonalnego zabezpieczenia śladów przestępstwa, ustalenia okoliczności i ewentualnych świadków zdarzenia.

**W przypadku znalezienia na terenie szkoły broni, materiałów wybuchowych, innych niebezpiecznych substancji lub przedmiotów, należy zapewnić bezpieczeństwo przebywającym na terenie szkoły osobom, uniemożliwić dostęp osób postronnych do tych przedmiotów i wezwać policję - tel. 997 lub 112.**

## XI. Procedura Niebieskiej Karty

---

Procedura „Niebieskiej Karty” jest procedurą interwencji obejmującą działania wielu służb, mającą na celu zatrzymanie przemocy domowej oraz zapewnienie bezpieczeństwa osobie podejrzaney, że jest dotknięta przemocą domową. Członkowie grupy diagnostyczno-pomocowej, współpracując ze sobą opracowują plan pomocy dostosowany do potrzeb rodziny, udzielając jej wszechstronnego i kompleksowego wsparcia w jego realizacji.

Podmiotami zobowiązanymi do działania w ramach procedury „Niebieskiej Karty” są przedstawiciele:

- Jednostek Pomocy Społecznej,
- Gminnych Komisji Rozwiązywania Problemów Alkoholowych,
- Policji,
- Oświaty,
- ochrony zdrowia.

Wymienione podmioty są uprawnione i zarazem zobowiązane do prowadzenia procedury „Niebieskiej Karty” w każdym przypadku uzasadnionego podejrzenia zaistnienia przemocy w rodzinie. Procedura „Niebieskiej Karty” nakłada na szkołę określone zadania w przypadku uzasadnionego podejrzenia o stosowanie wobec ucznia przemocy domowej.

Procedurę Niebieskiej Karty należy wszcząć na podstawie samego uzasadnionego podejrzenia zaistnienia przemocy w rodzinie chociażby nieopartego żadnymi dowodami (art. 9d ust. 4 ustawy), ale już dalsze prowadzenie procedury wymaga uzasadnionego podejrzenia stosowania przemocy wobec członków rodziny (art. 9d ust. 2 ustawy).

**Pracownik zauważający niepokojące symptomy lub będący świadkiem krzywdzenia ma obowiązek reagować. W takim przypadku pracownik zobowiązany jest poinformować dyrekcję, wychowawcę ucznia oraz pedagoga/psychologa szkolnego o zaistniałej sytuacji.**

### **Procedura Niebieskiej Karty:**

- „Niebieską Kartę” zakłada dyrektor szkoły i pedagog/psycholog szkolny, którzy stwierdzają, że w rodzinie ucznia dochodzi do przemocy;
- Wszczęcie procedury następuje poprzez wypełnienie formularza „Niebieska Karta – A” w obecności osoby, co do którego istnieje podejrzenie, że jest dotknięta przemocą w rodzinie;
- W przypadku podejrzenia stosowania przemocy w rodzinie wobec niepełnoletniego ucznia, czynności podejmowane i realizowane w ramach procedury, przeprowadza się w obecności rodzica, opiekuna prawnego lub faktycznego. Jeżeli osobami, wobec których istnieje podejrzenie, że stosują przemoc w rodzinie wobec dziecka są rodzice, opiekunowie prawni lub faktyczni, działania z udziałem ucznia przeprowadza się w obecności pełnoletniej osoby najbliższej;
- Działania z udziałem ucznia, co do którego istnieje podejrzenie, że jest dotknięty przemocą w rodzinie, powinny być prowadzone w miarę możliwości w obecności pedagoga/psychologa szkolnego. Po wypełnieniu formularza „Niebieska Karta – A” osobie, co do którego istnieje podejrzenie, że jest dotknięta przemocą w rodzinie, przekazuje się formularz „Niebieska Karta –B”;
- W przypadku, gdy przemoc w rodzinie dotyczy niepełnoletniego ucznia, formularz „Niebieska Karta – B” przekazuje się opiekunom albo osobie, która zgłosiła podejrzenie stosowania przemocy w rodzinie (formularza „Niebieska Karta – B” nie przekazuje się osobie, wobec której istnieje podejrzenie, że stosuje przemoc w rodzinie);

□ Wypełniony formularz „Niebieska Karta –A” szkoła przekazuje przewodniczącemu Zespołu interdyscyplinarnego do spraw przeciwdziałania przemocy w rodzinie w gminie, w terminie nie później niż 7 dni od wszczęcia procedury.

#### **Podstawa prawna:**

□ Ustawa z dnia 29 lipca 2005 r. o przeciwdziałaniu przemocy domowej (t. j. Dz. U. z 2021 r. poz. 1249 ze zm.)

□ Rozporządzenie Rady Ministrów z dnia 6 września 2023 r. w sprawie procedury "Niebieskie Karty" oraz wzorów formularzy "Niebieska Karta".

## **XII. Sposób dokumentowania i zasady przechowywania ujawnionych lub zgłoszonych incydentów lub zdarzeń zagrażających dobru małoletniego**

---

Z każdej podjętej interwencji sporządza się notatkę służbową i jeśli wymaga tego okoliczność kartę interwencji . Kartę interwencji oraz inne dokumenty zgromadzone w danej sprawie załącza się do **dokumentacji zespołu interwencyjnego**, przechowywana jest w gabinecie pedagoga/psychologa, zabezpieczona przed dostępem osób nieupoważnionych .

Zasady i okres przechowywania dokumentów dzieci określają zasady ochrony danych osobowych obowiązujące w szkole.

## **XIII. Monitoring stosowania Standardów Ochrony Małoletnich**

---

Dyrektor Szkoły Podstawowej im. Świętego Jana Pawła II w Pomysku Wielkim **wyznacza pedagoga i psychologa szkolnego** jako osoby odpowiedzialne za Standardy Ochrony Małoletnich. Do ich obowiązków należy:

- monitorowanie realizacji Standardów,
- reagowanie na sygnały naruszenia niniejszych Standardów,
- prowadzenie rejestru zgłoszeń,
- proponowanie zmian z niniejszych standardach.

Osoby odpowiedzialne za monitoring i ewaluację zobowiązane są przeprowadzać raz w roku ankietę monitorującą poziom realizacji wewnętrznych procedur ochrony dzieci przez krzywdzeniem. Pracownicy szkoły mogą proponować zmiany w procedurach oraz wskazywać naruszenia procedur. Pedagog szkolny dokonuje opracowania wypełnionych przez pracowników szkoły ankiet. Sporządza na tej podstawie raport z monitoringu, który następnie przekazuje dyrektorowi szkoły.



Dyrektor Szkoły Podstawowej im. Świętego Jana Pawła II w Pomysku Wielkim w razie potrzeby wprowadza do Standardów niezbędne zmiany i ogłasza pracownikom szkoły nowe brzmienie. Podczas zebrań Rady Pedagogicznej dyrektor szkoły, pedagog i psycholog szkolny przypominają pracownikom o obowiązujących w szkole procedurach oraz zasadach.

Dyrektor co najmniej raz na dwa lata dokonuje oceny standardów w celu zapewnienia ich dostosowania do aktualnych potrzeb oraz zgodności z obowiązującymi przepisami. Wnioski z przeprowadzonej oceny należy pisemnie udokumentować.

## XIV. Załączniki

---

### Załącznik nr 1 – Jak rozmawiać z dzieckiem krzywdzonym i jego opiekunami ?

---

#### ORGANIZACJA ROZMOWY Z DZIECKIEM

- Miejsce rozmowy powinno być terenem neutralnym, możliwie cichym i bezpiecznym. Warto przygotować dodatkowe materiały: papier, kredki, maskotki. Lepiej, aby osoba prowadząca rozmowę nie siedziała za biurkiem, które będzie oddzielać ją od dziecka. Warto również zapewnić dziecku takie miejsce/pozycję, aby jego stopy mogły dotykać podłogi. Jeżeli rozmowa dotyczy przemocy fizycznej i/lub seksualnej, wskazane jest, aby dziecko mogło pokazywać miejsca urazów na lalce czy maskotce, a nie na własnym ciele.
- Należy zadbać o odpowiedni czas na rozmowę. Ten czas powinien być zarezerwowany wyłącznie dla dziecka.
  - Dziecko będzie czuło się lepiej i pewniej, gdy samo wybierze miejsce, w którym chce usiąść, oraz jeśli będzie miało koło siebie chusteczki lub coś do picia.
  - Przed rozmową z dzieckiem warto przemyśleć jej cel i zaplanować przebieg. Taki plan ułatwia rozmowę, chociaż jej przebieg powinien zależeć od stopnia otwartości i zachowania dziecka
- Uwzględnij obowiązujące w instytucji procedury dotyczące reagowania na podejrzenie krzywdzenia dziecka, działaj w porozumieniu z osobami formalnie odpowiedzialnymi za ten obszar.

#### PRZEBIEG ROZMOWY

Rozpoczynając rozmowę z dzieckiem, okaż mu, że interesujesz się nim, a nie tylko tym, czego chcesz się dowiedzieć. Rozmowa o doznanej krzywdzie może być dla dziecka trudna. Dziecko może okazywać strach, ból, może płakać, być mocno zawstydzone, złościć się. Nie zaprzeczaj jego uczuciom, nie bagatelizuj ich.

- Warto stawiać pytania otwarte: „Czy mógłbyś mi o tym opowiedzieć?”, „Chciałabym lepiej zrozumieć, co cię spotkało”.
- Panuj nad własnymi emocjami, mimiką, gestykulacją. Dziecko nie udźwignie twoich emocji, a może poczuć się winne twojego wzburzenia.
  - NIE zadawaj pytań sugerujących: „Czy to było w pokoju, czy na placu zabaw?”, „Czy kolega dotykał twoich miejsc intymnych?”.
  - Pomocne w pogłębianiu kontaktu z dzieckiem i budowaniu w nim poczucia, że jest słuchane i rozumiane, jest tzw. parafrazowanie, tzn. wyrażenie własnymi słowami tego, co powiedział rozmówca. Parafraza często zaczyna się od słów: O ile dobrze zrozumiałem, powiedziałaś, że...
- Podążaj za tym, co mówi dziecko, i nie podpowiadaj mu tego, czego być może się domyślasz, np. „Uderzył cię w plecy, a w głowę też cię uderzył?”.
- Sprawdzaj od czasu do czasu, czy wszystkie pojęcia, których używa dziecko, znaczą to samo dla ciebie i dla dziecka. • Daj dziecku przestrzeń, aby powiedziało tyle, ile może. Nie dociskaj, nie zmuszaj do ujawniania szczegółów, jeśli widzisz, że dziecko się zamyka, wycofuje z kontaktu. Pamiętaj, że nie prowadzisz śledztwa i nie weryfikujesz za wszelką cenę prawdziwości dziecka.
- Uszanuj emocje dziecka, powiedz mu np. „Widzę, że jest ci smutno, wiem, że to dla ciebie trudne”.

W kontakcie z dzieckiem pomocne jest odzwierciedlanie jego emocji. Pomaga ono dziecku nazywać to, co czuje, i doświadczać tego.

- Staraj się mówić prostym językiem. Musi być on adekwatny do poziomu rozwoju dziecka. Rozmawiając z małym dzieckiem, używaj zdań pojedynczych, nie stosuj podwójnych przeczeń, unikaj zaimków.
- Powstrzymaj się od wyrażania negatywnych opinii o sprawcy krzywdy dziecka. Dzieci, które doznają krzywdzenia, są często silnie związane emocjonalnie ze sprawcą, szczególnie gdy do przemocy dochodzi w rodzinie. Dziecko może cierpieć i jednocześnie darzyć sprawcę miłością. Nie kwestionuj tych uczuć. Bez względu na to, czy rozmowę zainicjowało dziecko, czy odbywa się ona z Twojej inicjatywy, Twoim zadaniem jest nie tylko zebranie informacji o trudnych dla niego wydarzeniach, ale również udzielenie mu wsparcia.

### **WARTO, ABY DZIECKO PODCZAS ROZMOWY USŁYSZAŁO**

- że dobrze, iż komukolwiek o tym powiedziało,
- że nie jest winne temu, co się wydarzyło, ani nie ponosi za to odpowiedzialności (zawsze w przypadku podejrzenia przemocy ze strony osoby dorosłej),
- że nie ponosi winy również za to, że nie powiedziało od razu o tym, co mu się przydarzyło,
- że mu wierzysz,
- że inne dzieci też mają podobne doświadczenia i nie ono jedyne ma taki problem,
- że postarasz mu się pomóc.
- Koniecznie poinformuj dziecko, co się będzie dalej działo i z kim będziesz dalej rozmawiał/rozmawiała, próbując mu pomóc.
- Jeśli dziecko prosi Cię o zachowanie sprawy w tajemnicy, wytłumacz mu, dlaczego nie możesz tego zrobić – aby mu pomóc, musisz współpracować z innymi osobami, lecz będziesz je wspierać i towarzyszyć mu.

### **CZEGO NALEŻY UNIKAĆ PODCZAS ROZMOWY Z DZIECKIEM?**

- Blokowania przeżywania emocji poprzez stwierdzenia: „Nie płacz”, „Nie przejmuj się”, „Bądź dzielny”. Unikaj pocieszania na skróty i umniejszania emocji dziecka, np. poprzez stwierdzenia: „Uspokój się, nic takiego się nie stało”, „Nie masz się czego bać”, „Poczęstuj się cukierkiem”, „Uśmiechnij się, wszystko będzie dobrze”. To nie pomaga uporać się z trudnymi emocjami.
- Oferowania dziecku bliskości fizycznej. Dzieci, które doznały krzywdzenia – zwłaszcza fizycznego – mają złe skojarzenia związane z dotykiem. Przytul je tylko wtedy, gdy wyraźnie do tego dąży.
- Pytań zaczynających się od „dlaczego”. Dzieci mogą przeżywać dodatkowy lęk i wstyd, gdy nie potrafią czegoś wyjaśnić. Ponadto pytania rozpoczynające się od „dlaczego” często zawstydzają, obciążają winą i pogłębiają uraz, np. „Dlaczego tam poszłaś?”, „Dlaczego nie powiedziałaś o tym mamie?”, „Czemu nie krzyczałaś?”.
- Krytykowania braku spójności i logiki wypowiedzi dziecka, poprawiania jego słownictwa, drażnienia, dopytywania o szczegóły zdarzenia.
- Kwestionowania tego, co mówi dziecko, nawet jeśli to, co słyszysz, nie wydaje Ci się prawdopodobne. Nie próbuj samodzielnie rozstrzygnąć, czy dziecko mówi prawdę. To zadanie dla wymiaru sprawiedliwości.
- NIGDY nie obiecuj dziecku, że zachowasz w tajemnicy treść tej rozmowy! Złożenie takiej obietnicy zablokuje Ci możliwość interwencji lub doprowadzi do zdrady zaufania dziecka.
- NIGDY nie składaj dziecku obietnic, że „załatwisz sprawę”, doprowadzając ją do takiego rozwiązania, jakiego dziecko pragnie. Nie możesz tego obiecywać, ponieważ nie masz na to wpływu.

Masz wpływ na własne działania i starania: podjęcie interwencji, odizolowanie dziecka od źródła krzywdzenia, wysłuchanie dziecka i zaufanie mu.

**Po rozmowie z dzieckiem sporządź notatkę służbową. Zapisz dokładnie treść rozmowy i użyte przez Ciebie i dziecko słowa (zapisuj cytaty, nie przekształcaj wypowiedzi dziecka). Opisz zachowanie dziecka w trakcie rozmowy, np. jeśli posługując się zabawkami, odtworzyło jakąś sytuację. Do notatki załącz rysunki dziecka lub inne wytwory, jakie powstały w czasie rozmowy. Nie należy jednak tworzyć notatki w trakcie spotkania. Podczas rozmowy z dzieckiem w pełni skoncentruj się na kontakcie z nim.**

## **ROZMOWA Z OPIEKUNEM DZIECKA MOŻE PEŁNIĆ WIELE FUNKCJI:**

Pozwala poznać szerszy kontekst zachowań dziecka.

- Dostarcza wiedzy nt. środowiska, w jakim wychowuje się dziecko.
- Pozwala ocenić stopień zainteresowania rodzica/opiekuna dzieckiem, jego wiedzę na temat dziecka i gotowość do wspierania go w ewentualnych trudnościach.
- Pozwala stwierdzić, czy rodzic/opiekun zauważył jakieś niepokojące sytuacje.
- Dostarcza rodzicowi/opiekunowi wsparcia, wiedzy na temat sytuacji dziecka i możliwych form pomocy.

**ORGANIZACJA ROZMOWY** Podobnie jak w przypadku rozmowy z dzieckiem bardzo ważne jest zadbanie o bezpieczne miejsce i odpowiednią ilość czasu na rozmowę. Przed rozmową warto przygotować informacje (oferta, adresy, telefony) o instytucjach mieszczących się w pobliżu miejsca zamieszkania rodzica, pomagających dziecku i opiekunom w trudnych sytuacjach. Istotne jest, aby na tyle, na ile to możliwe, pozyskać rodziców do współpracy. Należy unikać oceniania ich i oskarżania. Możesz zacząć rozmowę od słów: „Niepokoję się o Anię, bo zauważyłam, że jest od jakiegoś czasu smutna”, „Martwię się, bo zauważyłam, że Maciej przychodzi na zajęcia rozdrażniony”. Cel i planowany sposób rozmowy różnią się w zależności od informacji uzyskanych od dziecka, okoliczności sprawy oraz tego, jaka była rola opiekunów w wydarzeniu. Dziecko mogło doświadczyć przemocy zarówno ze strony członków rodziny, jak i osób spoza rodziny – dorosłych lub rówieśników. W obydwu tych sytuacjach rozmowa powinna przebiegać w odmienny sposób.

## **PRZEBIEG ROZMOWY**

### **1. GDY SPRAWCĄ KRZYWDZENIA NIE JEST OPIEKUN:**

- Uszanuj emocje rozmówcy. Informacja, że dziecko doświadczyło krzywdzenia lub prawdopodobnie go doświadcza, zwykle wywołuje u rodziców silne reakcje emocjonalne, lęk, złość, poczucie winy. Lepiej jest, aby ujawniły się one w trakcie rozmowy z profesjonalistą, a nie w obecności dziecka.
- Wesprzyj rodziców, mówiąc np.: „Możecie teraz wiele zrobić jako rodzice, aby pomóc swojemu dziecku”, „Fakt, że wasze dziecko odważyło się powiedzieć o tym, co je spotkało, dobrze rokuje na przyszłość”, „To, że dziecko nie powiedziało wam, co się zdarzyło, może świadczyć o tym, że chciało was chronić, ponieważ jesteście dla niego ważni”.
- Poinformuj rodziców, jak powinni zachowywać się wobec dziecka. Ważne jest, aby skoncentrowali się przede wszystkim na pomocy, a nie na wzajemnym obwinianiu się za zaistniałą sytuację.
- Powtarzaj rodzicom, że ważne jest zapewnianie dziecka, że wierzy się w to, co ono mówi, oraz że to, co się stało, nie było jego winą.
- Wesprzyj rodziców w znalezieniu odpowiedniej profesjonalnej pomocy prawnej i psychologicznej.

- Spotkanie z rodzicami powinno zakończyć się ustaleniem przebiegu dalszego postępowania dotyczącego ujawnionego faktu przemocy wobec dziecka. Poinformuj rodziców, do jakich działań jest zobowiązana instytucja i jakie będą kolejne kroki.

Jeśli uznasz, że rozmowa z opiekunem może zaszkodzić dziecku, nie musisz tego robić. Do podjęcia interwencji w celu zapewnienia dziecku bezpieczeństwa nie potrzebujesz zgody opiekuna. Rozmowę z przedstawicielem ustawowym możesz przeprowadzić PO podjęciu działań interwencyjnych.

## **2. GDY SPRAWCĄ PRZEMOCY JEST DRUGI Z RODZICÓW, A ROZMAWIASZ Z RODZICEM/OPIEKUNEM „NIEKRZYWDZĄCYM”:**

- Nie oceniaj, nie krytykuj, nie obrażaj się na rodzica, nie wzbudzaj w nim poczucia winy.
- Zorientuj się, na ile rodzic jest gotowy do działań chroniących dziecko przed krzywdzeniem i czy zamierza zgłosić krzywdzenie dziecka odpowiednim służbom.
- Jeśli rodzic chce współpracować, poinformuj go, jakie powinien podjąć kroki, do jakich instytucji się zgłosić (pomoc społeczna, sąd rodzinny, policja/prokuratura), jakie są procedury postępowania w takich sytuacjach.
- Podpowiedz, gdzie rodzic może się zgłosić, aby uzyskać pomoc prawną i wsparcie psychologiczne dla siebie i dziecka.
- Rozmowa powinna zakończyć się zawarciem z rodzicem konkretnej umowy dotyczącej tego, co rodzic powinien zrobić i w jakim terminie oraz jakie kroki podejmiesz Ty lub Twoja instytucja, jeśli rodzic nie wywiąże się z tych ustaleń. Jeśli rodzic odmawia współpracy i jesteś przekonany, że nie będzie chronił dziecka, poinformuj o tym osobę odpowiedzialną w Twojej instytucji za przyjmowanie zgłoszeń i uruchamianie odpowiedniej ścieżki interwencji. W szkole w Pomysku Wielkim taką osobą jest pedagog szkolny i/lub psycholog szkolny, a w sytuacji nieobecności obojga dyrektor szkoły.

## Załącznik nr 2 - Jak rozpoznać przemoc wobec Dziecka ?

---

Występowanie pojedynczego symptomu nie zawsze mówi o tym, że dziecko doświadcza przemocy, jeśli jednak symptom powtarza się, bądź występuje ich kilka równocześnie z dużym prawdopodobieństwem można określić, że mamy do czynienia z krzywdzeniem dziecka.

### Zareaguj, gdy:

- Dziecko jest często brudne, nieprzyjemnie pachnie,
- Dziecko kradnie jedzenie, pieniądze itp.,
- Dziecko żebrze,
- Dziecko jest głodne,
- Dziecko nie otrzymuje potrzebnej mu opieki medycznej, szczepień, okularów itp.,
- Dziecko nie ma przyborów szkolnych, odzieży, butów i innych przedmiotów codziennego użytku,
- Dziecko ma widoczne obrażenia ciała (siniaki, poparzenia, ugryzienia, złamania kości itp.), których pochodzenie trudno jest wyjaśnić. Obrażenia są w różnej fazie gojenia,
- Podawane przez Dziecko wyjaśnienia dotyczące obrażeń wydają się niewiarygodne, niemożliwe, niespójne itp. Dziecko często je zmienia,
- Pojawia się niechęć przed udziałem w lekcjach wychowania fizycznego,
- Dziecko nadmiernie zakrywa ciało, niestosownie do sytuacji i pogody,
- Dziecko boi się rodzica lub opiekuna, boi się przed powrotem do domu,
- Dziecko wzdyga się, kiedy podchodzi do niego osoba dorosła,
- Dziecko cierpi na powtarzające się dolegliwości somatyczne: bóle brzucha, głowy, mdłości itp.,
- Dziecko jest bierne, wycofane, uległe, przestraszone, depresyjne itp. lub zachowuje się agresywnie, buntuje się, samookalecza się itp.,
- Dziecko osiąga słabsze wyniki w nauce w stosunku do swoich możliwości,
- Dziecko ucieka w świat wirtualny (gry komputerowe, Internet itp.),
- Dziecko używa środków psychoaktywnych,
- Dziecko nadmiernie szuka kontaktu z innym dorosłym (tzw. lepkość emocjonalna dziecka),
- Dziecko moczy i zanieczyszcza się bezwiednie w konkretnych sytuacjach czy też na widok określonych osób,
- Dziecko ma otarcia naskórka, bolesność narządów płciowych i/lub odbytu,
- W pracach artystycznych, rozmowach, zachowaniu dziecka zaczynają dominować elementy/motywy seksualne,
- Dziecko jest rozbudzone seksualnie niestosownie do wieku,
- Dziecko ucieka z domu,
- Nastąpiła nagła i wyraźna zmiana zachowania dziecka,
- Dziecko mówi o przemocy, opowiada o sytuacjach, których doświadcza.

### Zwróć uwagę, gdy:

- Rodzic (opiekun) podaje nieprzekonujące lub sprzeczne informacje lub odmawia wyjaśnienia przyczyn obrażeń dziecka,
- Rodzic (opiekun) odmawia, nie utrzymuje kontaktów z osobami zainteresowanymi losem dziecka,
- Rodzic (opiekun) mówi o dziecku w negatywny sposób, ciągle obwinia, poniża i strofuje dziecko (np.: używając wulgaryzmów, obraźliwych określeń)

- Rodzic (opiekun) poddaje dziecko surowej dyscyplinie lub jest nadopiekuńczy lub zbyt pobłażliwy lub odrzuca dziecko,
- Rodzic (opiekun) nie interesuje się losem i problemami dziecka,
- Rodzic (opiekun) często nie potrafi podać miejsca, w którym aktualnie przebywa dziecko,
- Rodzic (opiekun) jest apatyczny, pogrążony w depresji,
- Rodzic (opiekun) zachowuje się agresywnie,
- Rodzic (opiekun) ma zaburzony kontakt z rzeczywistością np.: reaguje nieadekwatnie do sytuacji, wypowiada się niespójnie,
- Rodzic (opiekun) nie ma świadomości lub neguje potrzeby dziecka,
- Rodzic (opiekun) faworyzuje jedno z rodzeństwa,
- Rodzic (opiekun) przekracza dopuszczalne granice w kontakcie fizycznym z dzieckiem,
- Rodzic (opiekun) nadużywa alkoholu, narkotyków lub innych środków odurzających.

### **Jak rozmawiać z dzieckiem krzywdzonym ?**

- Zadbaj o sprzyjające warunki rozmowy:
  - oddzielny pokój,
  - z dala od osób postronnych,
  - brak pośpiechu,
  - zapewnienie poczucia bezpieczeństwa dziecku.
- Przyjmij pozycję ciała dostosowaną do pozycji dziecka – usiądźcie razem z dzieckiem, jeśli to niemożliwe, przykucnij tak, aby Twoje oczy znajdowały się na poziomie oczu dziecka, zapytaj o to, czy odległość między wami jest dla dziecka komfortowa, czy powinieneś/powinnaś się odsunąć.
- Używaj języka zrozumiałego dla dziecka.
- Okazuj dziecku szacunek, akceptację i empatię.
- Bądź cierpliwy – dziecko może początkowo zaprzeczać lub nie chcieć rozmawiać.
- Nie naciskaj na dziecko –rozmowa o trudnościach czy doświadczeniach traumatycznych może łączyć się z lękiem.
- Unikaj naprowadzania dziecka na odpowiedzi, które chciałbyś usłyszeć.
- Używaj sformułowań „Wyobrażam sobie, że...” np. to trudne, że nie jest łatwo mówić o wydarzeniach czy sytuacjach, trudnych czy traumatycznych.
- Podziękuj, za okazanie zaufania i odwagę podzielenia się trudnym doświadczeniem. Bądź świadomy oznak zaniepokojenia dziecka o los rodziców – nie wypowiadaj przy nim negatywnych opinii o rodzicach.
- Nazwij przemoc przemocą i uświadom dziecku, że nie jest winne tego, co zrobił dorosły.
- Wyjaśnij dziecku w przystępny sposób, co zamierzasz dalej robić. Pamiętaj, jak trudna jest sytuacja dziecka ze względu na:
  - poczucie winy,
  - wstyd,
  - strach przed ponownym skrzywdzeniem,
  - tajemnicę,
  - lojalność wobec sprawcy przemocy.

## Załącznik nr 3 - Rozpoznawanie przemocy wobec dziecka z niepełnosprawnością oraz chorobą przewlekłą

---

Zwracając uwagę na symptomy występujące u dziecka z chorobą przewlekłą, należy skupić się na trudnościach, jakie niesie ze sobą choroba, z którą zmagają się dziecko. Należy zaznaczyć, że dziecko to odczuwa zmiany w samopoczuciu oraz boryka się z zarówno z własnym odbiorem sytuacji, jak i reakcją innych osób. Rozpoznanie przemocy stosowanej wobec dziecka przewlekłe niepełnosprawnością lub chorobą przewlekłą jest zadaniem skomplikowanym, i to z wielu powodów.

- Świadkowie – W wielu sytuacjach ze względów środowiskowych świadkowie mogą mieć kłopot z dostępem do dziecka, a rodzice i opiekunowie, jeśli nawet stosują przemoc wobec niego, nadal pozostają najważniejszymi i często jedynymi opiekunami;
- Ślady - Rozpoznanie śladów bywa skomplikowane na skutek trudności w ustaleniu ich pochodzenia;
- Niektóre zaburzenia psychiczne i choroby somatyczne mogą dawać podobne objawy, dlatego też mogą stanowić trudność w rozpoznaniu symptomów doświadczania przemocy przez Dziecko z niepełnosprawnością lub chorobą. Ważna jest analiza, z czego wynikają opiekuna niepokojące zachowania.
- Problemy w komunikacji - Dzieci niepełnosprawne lub chore przewlekłe czasami posiadają specyficzne ograniczenia w komunikacji z drugim człowiekiem, w praktyce powodujące utrudnienie lub uniemożliwienie zrozumienia ich wypowiedzi czy myśli. W takich sytuacjach należy używać dostosowanych do stopnia niepełnosprawności Dziecka metod porozumiewania się, np. wspomagających i alternatywnych metod komunikacji AAC.

Ujawnienie przemocy przez dziecko jest bardzo trudnym emocjonalnie sposobem wyjścia z relacji ze sprawcą przemocy, wymaga bowiem odwagi i determinacji. W takiej sytuacji zupełnie normalną reakcją emocjonalną dziecka jest strach lub lęk przed ujawnieniem doświadczenia. Dziecko pozostaje zazwyczaj w silnej zależności od rodziców, co szczególnie dotyczy dzieci z niepełnosprawnością lub chorobą przewlekłą. Aby zdecydować się na ujawnienie przemocy, dziecko musi pokonać poczucie lojalności wobec rodzica krzywdzącego. Musi także zmierzyć się z ryzykiem i niebezpieczeństwem, że ujawnienie nie tylko nie przyniesie poprawy sytuacji w rodzinie, a wręcz ją pogorszy, powodując na przykład wściekłość sprawcy i eskalację zachowań przemocowych wobec dziecka.

### **WAŻNE!**

- Dziecko, mówiąc o przemocy, nie podaje wszystkich informacji o swoich przeżyciach;
- Dziecku towarzyszy lęk o los rodzica, opiekuna i swój własny;
- Okoliczności ujawnienia są związane z odseparowaniem dziecka od osoby krzywdzącej – odległość równa się poczuciu bezpieczeństwa, bliskość oznacza lęk;
- Zniekształcenia w sposobie myślenia dziecka – poczucie winy i odpowiedzialności za doznawaną przemoc.

**Źródło:** Katarzyna Fenik-Gaberle, Renata Kałucka, Dziecka niepełnosprawne oraz chore przewlekłe a przemoc w rodzinie. Rozpoznanie. Scenariusz szkolenia dla pracowników oświaty. Ośrodek Rozwoju Edukacji, Warszawa 2019 r.



## Załącznik nr 4 - Rozumienie zjawiska wykorzystywania seksualnego dzieci

Wykorzystywanie seksualne dzieci jest formą przemocy przejawiającą się na różne sposoby i mającą kilka istotnych cech charakterystycznych, które trzeba zrozumieć, aby zapewnić dzieciom skuteczną ochronę i z powodzeniem zapobiegać wykorzystywaniu. Chociaż badacze proponują różne ujęcia problemu wykorzystywania, powszechnie akceptuje się definicję sformułowaną przez Światową Organizację Zdrowia (1999), która opisuje wykorzystywanie seksualne dzieci jako:

*„Włączanie dziecka w aktywność seksualną, której nie jest ono w stanie w pełni zrozumieć i udzielić na nią świadomej zgody lub do której nie jest dojrzałe rozwojowo i na którą nie może się zgodzić w ważny prawnie sposób, albo która jest niezgodna z normami prawnymi lub obyczajowymi danego społeczeństwa. Z wykorzystaniem seksualnym mamy do czynienia, gdy taka aktywność wystąpi między dzieckiem a dorosłym lub innym dzieckiem, jeśli te osoby ze względu na wiek bądź stopień rozwoju pozostają w relacji opieki, zależności lub władzy, a celem takiej aktywności jest zaspokojenie potrzeb innej osoby.”*

### Symptomy wykorzystania seksualnego dzieci

Należy pamiętać, że początkowe konsekwencje doświadczane przez dzieci wykorzystywane seksualnie – w sferze zarówno fizycznej, jak i psychicznej – są równocześnie oznakami tej formy krzywdzenia, dlatego konieczna jest szczegółowa znajomość objawów wykorzystania seksualnego dzieci i wzmożona czujność, gdy się one pojawią.

Oznaki wykorzystywania seksualnego dzieci są bardzo **zróżnicowane** z czego wynika, że nie można mówić o zespole dziecka wykorzystywanego czy zbiorze objawów świadczących o wykorzystywaniu. Nie ma objawów, które pozwoliłyby jednoznacznie i z całkowitą pewnością rozpoznać przypadek wykorzystywania seksualnego dziecka. **Objawy w dużej mierze zależą od dziecka.** U niektórych dzieci pewne symptomy występują od samego początku, podczas gdy u innych mogą się one pojawić na późniejszym etapie życia, nawet długo po ustaniu wykorzystania. **Z tego powodu pracownicy powinni pamiętać, że brak objawów nie oznacza, iż dziecko nie padło ofiarą wykorzystywania.**

Należy jednak zwrócić uwagę (między innymi) na powtarzające się infekcje dróg moczowych, trudności w chodzeniu lub siedzeniu, poplamione lub podarte ubranie (bez wiarygodnego wyjaśnienia), skarżenie się dziecka na ból, stan zapalny lub swędzenie okolic intymnych, ból przy oddawaniu moczu, i urazy zewnętrznych narządów płciowych lub okolic odbytu.

### Objawy wykorzystywania seksualnego dzieci występujące w sferze emocji i zachowania:

Lp.	Typ konsekwencji	Objawy
1.	<b>Problemy emocjonalne</b>	Lęki i fobie, nieufność, depresja, wysoki poziom niepokoju, niska samoocena, poczucie winy, wstyd, stygmatyzacja, objawy stresu pourazowego, koszmary senne, nawracające sny, nadmierna czujność, nasilona reakcja lękowa, problem z akceptacją własnego ciała zachowania, autodestrukcyjne, myśli lub próby samobójcze.

2.	<b>Problemy poznawcze</b>	Problemy z koncentracją uwagi, słabe wyniki w nauce
3.	<b>Problemy w relacjach</b>	Niewielu przyjaciół, mniej czasu na zabawę z rówieśnikami, izolacja, deficyt umiejętności społecznych.
4.	<b>Problemy funkcjonalne</b>	Problem ze snem, zmiana nawyków związanych z jedzeniem, utrata kontroli nad zwieraczami: mimowolne moczenie się i zanieczyszczanie się kałem, dolegliwości somatyczne: bóle głowy lub brzucha, nadpobudliwość.

### **Zapobieganie wykorzystaniu seksualnym i niegodziwemu traktowaniu dzieci w celach seksualnych:**

Szkoła podejmuje niezbędne ustawiczne, wychowawcze i opiekuńcze środki zapobieżenia wszelkim formom wykorzystania seksualnego i niegodziwego traktowania dzieci w celach seksualnych oraz w celu ochrony dzieci. Profilaktyka dotycząca zapobieganiu wykorzystywaniu seksualnym wdrażana jest od najmłodszych grup, poprzez wyposażenie dzieci w wiedzę pozwalającą na rozpoznawanie sytuacji niegodziwych. Realizacja programów profilaktycznych dostosowana jest do wieku i rozwoju dzieci uczęszczających do szkoły.

## Załącznik nr 5 – Karta interwencji

<b>1. Imię i nazwisko dziecka</b>		
<b>2. Przyczyny interwencji (forma krzywdzenia)</b>		
<b>3. Osoba zawiadamiająca o podejrzeniu krzywdzenia</b>		
<b>4. Opis działań podjętych przez pedagoga szkolnego.</b>	<b>Data</b>	<b>Działanie</b>
<b>5. Spotkanie z opiekunami dziecka</b>	<b>Data</b>	<b>Opis spotkania</b>
<b>6. Forma podjętej interwencji (zakreślić właściwe)</b>	<ul style="list-style-type: none"> <li>• Zawiadomienie o podejrzeniu popełnienia przestępstwa,</li> <li>• Wniosek o wgląd w sytuację Dziecka/rodziny,</li> <li>• Inny rodzaj interwencji. Jaki? :</li> </ul>	
<b>7. Dane dotyczące interwencji (nazwa organu, do którego zgłoszono interwencję) i data interwencji.</b>		
<b>8. Wyniki interwencji: działania organów wymiaru sprawiedliwości, jeśli jednostka uzyskała informację o wynikach/działaniach jednostki/działania rodziców</b>	<b>Data</b>	<b>Działanie</b>

## Załącznik nr 6 – Oświadczenie o niekaralności i zobowiązaniu do przestrzegania podstawowych zasad ochrony Dzieci

---

.....  
(Miejscowość, data)

Ja, ..... PESEL .....  
oświadczam, że nie byłam/em skazany za przestępstwo przeciwko wolności seksualnej i obyczajności,  
i przestępstwa z użyciem przemocy na szkodę małoletniego i nie toczy się przeciwko mnie żadne  
postępowania karne ani dyscyplinarne w tym zakresie.

Ponadto oświadczam, że zapoznałem się z zasadami ochrony dzieci obowiązującymi w Szkole  
Podstawowej im. Świętego Jana Pawła II w Pomysku Wielkim i zobowiązuje się do ich przestrzegania.

.....  
(podpis)

## Załącznik nr 7 – Monitoring standardów – ankieta

### ANKIETA dla pracowników dotycząca stosowania standardów ochrony małoletnich

I. p.	Pytanie	Tak	Nie
1.	Czy zna Pani/Pan dokument Standardy ochrony dzieci przed krzywdzeniem ?		
2.	Czy zapoznała się Pani/Pan z treścią tego dokumentu?		
3.	Czy stosuje Pani/Pan w swojej pracy zapisy tego dokumentu?		
4.	Czy Pani/Pana zdaniem w jednostce przestrzegane są Standardy Ochrony Małoletnich ?		
5.	Czy zaobserwowała Pani/Pan naruszenie zasad zawartych w Standardach Ochrony Małoletnich ?		
6.	Czy potrafi Pani / Pan rozpoznawać objawy krzywdzenia dzieci?		
7.	Czy potrafi Pani / Pan rozpoznawać czynniki ryzyka krzywdzenia dzieci?		
8.	Czy zna Pani / Pan prawne aspekty ochrony małoletnich?		
9.	Czy potrafi Pani / Pan rozpoznawać przemoc rówieśniczą?		
10.	Czy potrafi Pani / Pan rozpoznawać przemoc domową?		
11.	Czy zna Pani/Pan zagrożenia w sieci?		
12.	Czy potrafi Pani / Pan rozpoznawać cyberprzemoc?		
13.	Czy stosuje Pani / Pan działania profilaktyczne przed krzywdzeniem? Jeżeli tak to jakie: ..... .....		
14.	Czy wie Pani/Pan jak reagować na objawy krzywdzenie dzieci?		
15.	Czy wie Pani/Pan do kogo zgłaszać objawy krzywdzenie dzieci?		
16.	Czy wie Pani/Pan kto odpowiada w jednostce za zgłaszanie do Policji lub prokuratury zawiadomień o możliwości popełnienia przestępstwa?		
17.	Czy wie Pani/Pan kto odpowiada w jednostce za zgłaszanie do sądu rodzinnego wniosku o wgląd w sytuację rodziny?		
18.	Czy wie Pani/Pan kto odpowiada w jednostce za uruchomienie procedury „Niebieskiej Karty”?		

19.	Czy wie Pani/Pan gdzie w jednostce zostały udostępnione (fizycznie lub w sieci) dokumenty związane ze Standardami ochrony małoletnich przed krzywdzeniem?		
20.	Czy wie Pani/Pan gdzie w jednostce zostały zamieszczone wersje skrócone Standardy dla małoletnich?		
21.	Czy ma Pani/Pan jakieś uwagi/ poprawki/ sugestie dotyczące jest Standardów ochrony małoletnich?  Jeśli tak proszę wymienić:  .....  .....  .....  .....		
22.	Czy udostępnia Pani/Pan materiały edukacyjne dla dzieci dotyczące przeciwdziałania krzywdzeniu i zapewniania bezpieczeństwa dzieci?		
23.	Czy otrzymała Pani/Pan scenariusze zajęć, na podstawie których może prowadzić zajęcia na temat przeciwdziałania krzywdzeniu i zapewniania bezpieczeństwa dzieci?		
24.	Czy przeprowadzała Pani/Pan zajęcia w zakresie praw dziecka, ochrony przed przemocą i wykorzystywaniem (w tym również w Internecie)		
25.	Czy jednostka udostępnia dzieciom materiały edukacyjne (broszury, ulotki, książki) dotyczące ich praw, ochrony przed zagrożeniami przemocą i wykorzystywaniem?		
26.	Czy uzyskała Pani /Pan dostęp do danych kontaktowych placówek zapewniających pomoc i opiekę w trudnych sytuacjach życiowych oraz do przydatnych informacji dotyczących możliwości podnoszenia umiejętności wychowawczych i ochrony dzieci przed krzywdzeniem?		
27.	Czy w jednostce wyeksponowane są informacje dla dzieci na temat możliwości uzyskania pomocy w trudnej sytuacji, w tym numery bezpłatnych telefonów zaufania dla małoletnich?		
28.	Czy przekazywała Pani/Pan rodzicom informacji o Standardach obowiązujących w jednostce lub inne informacje dotyczące ochrony małoletnich przed krzywdzeniem? Jeżeli tak to jakie, oprócz Standardów ?		

## Załącznik nr 8 – Wzór notatki służbowej

---

.....  
(miejscowość, data)

### NOTATKA SŁUŻBOWA

Dnia ..... w .....  
(miejsce)

o godzinie ..... odbyło się spotkanie w którym uczestniczyli:

- 1) .....
- 2) .....
- 3) .....

Tematyka spotkania obejmowała:

.....  
.....  
.....

Ustalono:

.....  
.....

.....  
(podpis, stanowisko służbowe)

## Załącznik nr 9 – Oświadczenie pracownika

---

Wzór - Oświadczenie pracownika o zapoznaniu się z Standardami Ochrony Małoletnich

....., dnia .....

(imię i nazwisko)

.....

(stanowisko)

### OŚWIADCZENIE

Ja niżej podpisana/y oświadczam, że zapoznałem/łam się z Standardami Ochrony Małoletnich w Szkole Podstawowej im. Świętego Jana Pawła II w Pomysku Wielkim i przyjmuję ją do realizacji.

.....

(czytelny podpis)



## Załącznik nr 10 – zakres danych pracownika niezbędnych do sprawdzenia w Rejestrze Sprawców Przepływstw na Tle Seksualnym

---

### **Zakres danych pracownika niezbędnych do sprawdzenia w Rejestrze Sprawców Przepływstw na Tle Seksualnym.**

*(§ 14 rozporządzenia Ministra Sprawiedliwości z 31 lipca 2017 r. w sprawie trybu, sposobu i zakresu uzyskiwania i udostępniania informacji z Rejestru z dostępem ograniczonym oraz sposobu zakładania konta użytkownika)*

Pierwsze imię i nazwisko: .....

Data urodzenia: .....

Pesel: .....

Nazwisko rodowe: .....

Imię ojca: .....

Imię matki: .....

Rejestr dostępny jest na stronie: <https://rps.ms.gov.pl/>

## Załącznik nr 11 – Wzór zawiadomienia o podejrzeniu popełnienia przestępstwa

---

....., dn. ....  
(miejsowość, data)

.....  
.....  
(dane osoby składającej zawiadomienie)

Do  
.....  
.....  
(dane jednostki Policji lub prokuratury)

### **ZAWIADOMIENIE o podejrzeniu popełnienia przestępstwa**

Zawiadamiam o podejrzeniu popełnienia w dniu ..... (data) w ..... (miejsce popełnienia przestępstwa) przestępstwa ..... (rodzaj przestępstwa) na rzecz ..... (osoba pokrzywdzona), przez ..... (dane sprawcy lub informacja, że sprawca nieznany) oraz wnoszę o wszczęcie w tej sprawie postępowania przygotowawczego.

### **Uzasadnienie**

[W uzasadnieniu powinien zostać uwzględniony dokładny opis stanu faktycznego, sytuacji związanej z popełnieniem przestępstwa: data, miejsce, okoliczności przestępstwa, świadkowie.]

.....  
(podpis pokrzywdzonego lub osoby składającej zawiadomienie)

Załączniki:

-

(należy wymienić tutaj dokumenty, do których odnosiliśmy się w uzasadnieniu)

## Załącznik nr 12 – Wzór wniosku o wgląd w sytuację rodzinną dziecka

---

..... dnia .....

Sąd Rejonowy w .....

Wydział Rodzinny i Nieletnich

Wnioskodawca: *Imię i nazwisko lub nazwa instytucji*

reprezentowana przez: .....

adres do korespondencji: .....

### WNIOSEK O WGLĄD W SYTUACJĘ RODZINNĄ DZIECKA

Niniejszym wnoszę o wgląd w sytuację małoletniego .....  
(imię i nazwisko dziecka, data urodzenia), zamieszkałej/go w .....  
przy ul. .... i wydanie  
odpowiednich zarządzeń opiekuńczych.

#### Uzasadnienie:

Mając powyższe fakty na uwadze można przypuszczać, że dobro małoletniego .....  
jest zagrożone a rodzice nie wykonują właściwie władzy rodzicielskiej. Dlatego wniosek o  
wgląd w sytuację rodzinną małoletniej i ewentualne wsparcie rodziców jest uzasadniony.

.....  
.....

*(W uzasadnieniu powinny zostać uwzględnione dane osobowe dziecka oraz dane dotyczące rodziców/opiekunów dziecka. Ponadto należy zawrzeć informację na temat sytuacji w skutek, której np. popełniono przestępstwo wobec dziecka. W uzasadnieniu powinny się znaleźć także informacje dotyczące osób, które były/są świadkami zdarzeń. W końcowej części wniosku należy uwzględnić oczekiwania Państwa względem sądu)*

Mając na uwadze powyższe, wnoszę/wnosimy o podjęcie stosownych działań prawnych w celu  
zabezpieczenia zdrowia i życia małoletniego.

.....

(imię i nazwisko osoby składającej wniosek)

## Załącznik nr 13 – Plan pomocy dziecku

---

### PLAN POMOCY DZIECKU

**Dane dziecka:**

Imię i nazwisko: .....

Klasa/grupa: .....

Rok szkolny:

.....

**Wychowawca:**

Imię i nazwisko:

.....

Plan opracowany na okres od ..... do .....

<b>Obszar obejmowany wsparciem</b>	
<b>Cele</b>	
<b>Sposoby wsparcia</b>	
<b>Formy pomocy jednostki</b> (jeśli takie zostaną ustalone)	

<b>Działania wspierające rodziców dziecka,</b>	
<b>Zakres współdziałania jednostki oświatowej z innymi podmiotami</b> <i>(w zależności od potrzeb)</i>	

.....  
*(podpis osób/osoby przygotowującej plan)*

.....  
*(podpis dyrektora)*

## XV. Ważne telefony i adresy

---

**Młodzieżowy Telefon Zaufania** - 19 288 (linia dostępna od poniedziałku do piątku w godzinach 20:00 - 08:00; w soboty, niedziele i święta - całodobowo);

➤ **Ogólnopolskie Pogotowie dla Ofiar Przemocy w Rodzinie „Niebieska Linia”** – tel. 800 120 002 (linia dostępna 24 godziny na dobę i przez siedem dni w tygodniu) oraz e-mail: [niebieskalinia@niebieskalinia.info](mailto:niebieskalinia@niebieskalinia.info);

➤ **Ogólnopolskie Pogotowie dla Ofiar Przemocy w Rodzinie „Niebieska Linia” Instytutu Psychologii Zdrowia** – tel. (22) 668 70 00 oraz 116 123 (linia dostępna 24 godziny na dobę i przez siedem dni w tygodniu);

➤ **Fundacja Feminoteka**- Telefon przeciwprzemocowy dla kobiet doświadczających przemocy (w tym kobiet transseksualnych) – tel. 888 88 33 88 (telefon czynny od poniedziałku do piątku w godz. 11 – 19);

➤ **Centrum Praw Kobiet** – tel. 800 107 777 (telefon interwencyjny czynny całą dobę; po połączeniu należy wybrać 1 i potem 3);

➤ **Fundacja Dajemy Dzieciom Siłę** – Telefon zaufania dla Dzieci i Młodzieży – tel. 116 111 (linia dostępna 24 godziny na dobę i przez siedem dni w tygodniu) oraz Telefon dla rodziców i nauczycieli, którzy potrzebują wsparcia i informacji w zakresie przeciwdziałania i pomocy psychologicznej Dzieciom przeżywającym kłopoty i trudności takie jak: agresja i przemoc w szkole – tel. 800 100 100 (linia czynna od poniedziałku do piątku, w godz. 12 – 15);

➤ **Telefon i czat zaufania dla Dzieci i Młodzieży** 800 119 119

➤ **Centrum wsparcia dla osób w kryzysie psychicznym** 800 702 222

➤ **Dziecięcy Telefon Zaufania Rzecznika Praw Dziecka** – tel. 800 12 12 12 (linia dostępna 24 godziny na dobę i przez siedem dni w tygodniu);

➤ **Anonimowa Policyjna Linia Specjalna „Zatrzymaj Przemoc”** – tel. 800 120 148 – (bezpłatna linia dostępna 24 godziny na dobę i przez siedem dni w tygodniu);

➤ **Ogólnopolskie i lokalne organizacje pozarządowe** zajmujące się wspieraniem rodziców i dzieci. Warto zachęcić rodziców, aby sprawdzili i poszukali oferty dla siebie. Wśród dostępnych możliwości są między innymi: grupy wsparcia (dla rodziców małych dzieci, dla rodziców w żałobie, dla rodziców dzieci z niepełną sprawnością itd.), konsultacje i terapie psychologiczne, warsztaty i zajęcia psychoedukacyjne dla rodziców, warsztaty dla dzieci, punkty przedszkolne i wiele innych. Szereg organizacji oferuje wsparcie bezpłatnie. Powiedz rodzicowi/opiekunowi o stronie [www.rodzice.fdds.pl](http://www.rodzice.fdds.pl), na której można znaleźć:

- artykuły na temat profilaktyki krzywdzenia dzieci,
- informacje o warsztatach i spotkaniach dla rodziców,
- wskazówki na temat możliwości uzyskania bezpłatnej pomocy dla dziecka i siebie

➤ Serwis internetowy dla profesjonalistów pracujących z rodzicami i dziećmi: **edukacja.fdds.pl\*** • materiały edukacyjne oraz kursy e-learningowe poświęcone problemowi krzywdzenia dzieci i jego profilaktyki • informacje o konferencjach i szkoleniach z zakresu zapobiegania przemocy wobec dzieci \* zapisy na szkolenia dla osób odpowiedzialnych za wdrożenie standardów ochrony dzieci

➤ Korzystaj z oferty online oraz dostępnych szkoleń stacjonarnych. Szczegółowe informacje znajdziesz na stronie **standardy.fdds.pl**

## LOKALNIE

### ➤ **Przychodnia Zdrowia Psychicznego w Bytowie**

Ul. Gen. Władysława Sikorskiego 30/1 Bytów

Tel. 59/822-11-32 (sekretariat)

### **Skierowanie do poradni wypisuje lekarz rodzinny**

Oferta kierowana do osób, które ukończyły 18 r.ż.

Psychiatra, specjalista uzależnień p. dr Katarzyna Wolsztyniak- Drózdź

Również oferta psychoterapeutyczna

### ➤ **Punkt Interwencji Kryzysowej przy Powiatowym Centrum Pomocy Rodzinie w Bytowie ( tu jest rejonizacja)**

Ul. Miła 26. 77-100 Bytów

Tel.59/822 80 68 nr wew. 31 p. nr 16

### **Zakres działań:**

\*świadczenia z zakresu pomocy społecznej

\*pomoc psychologa

\*pomoc pracownika socjalnego

\* pomoc radcy prawnego

### ➤ **Powiatowe Centrum Pomocy Rodzinie w Bytowie**

Ul. Miła 26, 77-100 Bytów

Tel. 59/822 80 68

➤ **MOPS Miejski Ośrodek Pomocy Społecznej w Bytowie**

Tel. 59 822 51 01

Tel. 59 822 55 81

77-100 Bytów, ul. Miła 26a

➤ **Gminna Komisja Rozwiązywania Problemów Alkoholowych**

Bytów, ul. Miła 26a/ pokój nr 2

➤ **Oddział Leczenia Uzależnienia Od Alkoholu w Żukówku**

\*Należy udać się do lekarza (psychiatra, lekarz pierwszego kontaktu) w celu uzyskania skierowania na dużym druku ( A4, symbol druku MZ/Ps-7, jak do szpitala psychiatrycznego). Druk do pobrania również na stronie oddziału.

\* Po uzyskaniu skierowania należy zapisać się w kolejkę osób oczekujących na odbycie terapii. Na leczenie można się umówić telefonicznie pod nr tel. **59-823-23-31**. (w godzinach 7-14)

\*W ciągu 14 dni kalendarzowych należy dostarczyć (dosłać) oryginał skierowania na adres ośrodka.

Pacjenci przyjmowani są co 4 tygodnie .Osoby nieubezpieczone mogą bezpłatnie korzystać z terapii na podstawie ustawy o wychowaniu w trzeźwości i przeciwdziałaniu alkoholizmu z dnia 26 października 1982 roku. Skierowanie na oddział wystawia lekarz pierwszego kontaktu lub lekarz psychiatra. W czasie przyjęcia pacjent w pierwszej kolejności jest badany alkomatem. Po uzyskaniu wyniku 0,00% przyjmowany jest na oddział. Osoby, które przyjmują leki na stałe, oddają je w depozyt. Po konsultacji z lekarzem otrzymują leki zgodnie z ustalonymi zleceniami. Z chwilą przyjęcia na oddział każdemu pacjentowi jest przydzielany terapeuta, którego zadaniem jest dbanie o właściwy proces terapeutyczny podopiecznego. Pacjenci podczas leczenia objęci są ponadto opieką lekarza internisty i psychiatry. Leczenie jest finansowane z Narodowego Funduszu Zdrowia.

➤ **Centrum medyczne POMOST**

Podzamcze 34, 77-100 Bytów

Telefon 797 282 147

(Leczenie jest finansowane z Narodowego Funduszu Zdrowia, bez skierowania od pierwszego kontaktu)

Oferta:

- Konsultacje psychologiczne dla dzieci, młodzieży i rodziców
- Konsultacje z psychodietetykiem
- Terapia psychologiczna
- TUS Trening Umiejętności Społecznych
- Terapeuta środowiskowy
- Psychiatra
- Seksuolog



➤ **Ośrodek Środowiskowej Opieki Psychologicznej i Psychoterapeutycznej dla Dzieci i Młodzieży w Dzierżąźnie (nie ma rejonizacji, nie potrzeba skierowania od lekarza rodzinnego )**

Szpital Specjalistyczny w Kościerzynie Sp. z o.o. Placówka w Dzierżąźnie  
ul. Szpitalna 36, 83-332 Dzierżąžno  
sekretariat +48 58 687 19 31  
Gabinety +48 58 687 19 (32-34)

W ośrodku prowadzona jest terapia dla dzieci poniżej 7 roku życia, dzieci i młodzież objętej obowiązkiem szkolnym i obowiązkiem nauki oraz kształcący się w szkołach ponadpodstawowych – do ich ukończenia, jednak nie później niż do ukończenia 21 roku życia, a także ich rodziny lub opiekunowie prawni. Pomoc jest **bezpłatna**, finansowana przez **NFZ**.

➤ **Ośrodek Środowiskowej Opieki Psychologicznej i Psychoterapeutycznej dla Dzieci i Młodzieży w Kościerzynie (jest rejonizacja, nie potrzeba skierowania od lekarza rodzinnego)**

ul. A. Piechowskiego 36, 83-400 Kościerzyna  
Rejestracja Telefoniczna +48 58 686 07 80  
Gabinety +48 58 686 07 (81-83)